

รายงานผลการปฏิบัติตามมาตรการป้องกัน
และแก้ไขผลกระทบสิ่งแวดล้อม
และการติดตามตรวจสอบผลกระทบสิ่งแวดล้อม



โครงการเหมืองแร่หินอุตสาหกรรมชนิดหินปูน
เพื่ออุตสาหกรรมก่อสร้าง
(ประทานบัตรที่ 32490/15785)

ห้างหุ้นส่วนจำกัด พรทewa

ตำบลพุดแค

อำเภอเฉลิมพระเกียรติ จังหวัดสระบุรี

มกราคม-มิถุนายน

2567



บริษัท ท็อป-คลาส คอนซัลแทนท์ จำกัด
TOP-CLASS CONSULTANT CO.,LTD

บริษัท ท็อป-คลาส คอนซัลแทนท์ จำกัด

204 เมืองทอง 2/3 ซอยพัฒนาการ 53 ถนนพัฒนาการ เขตสวนหลวง กรุงเทพฯ 10250

โทรศัพท์: 0-2322-5758 โทรศัพท์มือถือ: 09-3595-7745 โทรสาร: 0-2322-5759

อีเมล: top-class204@hotmail.com

รายงานผลการปฏิบัติตามมาตรการป้องกัน
และแก้ไขผลกระทบสิ่งแวดล้อม
และการติดตามตรวจสอบผลกระทบสิ่งแวดล้อม



โครงการเหมืองแร่หินอุตสาหกรรมชนิดหินปูน
เพื่ออุตสาหกรรมก่อสร้าง
(ประทานบัตรที่ 32490/15785)

ห้างหุ้นส่วนจำกัด พรเทวา

ตำบลพุดแค

อำเภอเฉลิมพระเกียรติ จังหวัดสระบุรี

มกราคม-มิถุนายน

2567



บริษัท ท็อป-คลาส คอนซัลแทนท์ จำกัด
TOP-CLASS CONSULTANT CO.,LTD

บริษัท ท็อป-คลาส คอนซัลแทนท์ จำกัด

204 เมืองทอง 2/3 ซอยพัฒนาการ 53 ถนนพัฒนาการ เขตสวนหลวง กรุงเทพฯ 10250

โทรศัพท์: 0-2322-5758 โทรศัพท์มือถือ: 09-3595-7745 โทรสาร: 0-2322-5759

อีเมล: top-class204@hotmail.com

 <p>บริษัท ทอพ-คลาส คอนซัลแทนท์ จำกัด TOP-CLASS CONSULTANT CO.,LTD</p>	<p>บริษัท ทอพ - คลาส คอนซัลแทนท์ จำกัด TOP-CLASS CONSULTANT CO.,LTD</p>
	<p>204 เมืองทอง 2/3 ซอยพัฒนาการ 53 ถนนพัฒนาการ เขตสวนหลวง กรุงเทพฯ 10250 204 Muangthong 2/3, Soi Patthanakarn 53, Patthanakarn Rd., Suanluang, Bangkok 10250 Tel : 0-2322-5758 Fax: 0-2322-5759 Email: top-class204@hotmail.com</p>

**หนังสือรับรองการจัดทำรายงานผลการปฏิบัติตามมาตรการป้องกัน
และแก้ไขผลกระทบสิ่งแวดล้อม และมาตรการติดตามตรวจสอบผลกระทบสิ่งแวดล้อม
โครงการเหมืองแร่หินอุตสาหกรรมชนิดหินปูน เพื่ออุตสาหกรรมก่อสร้าง**

วันที่ **02 ก.ค. 2567**

หนังสือรับรองฉบับนี้ ขอรับรองว่า บริษัท ทอพ-คลาส คอนซัลแทนท์ จำกัด เป็นผู้จัดทำรายงานผลการปฏิบัติตามมาตรการป้องกันและแก้ไขผลกระทบสิ่งแวดล้อม และมาตรการติดตามตรวจสอบผลกระทบสิ่งแวดล้อม โครงการเหมืองแร่หินอุตสาหกรรมชนิดหินปูน เพื่ออุตสาหกรรมก่อสร้าง ประทานบัตรที่ 32490/15785 ตั้งอยู่ที่ ตำบลพุดแค อำเภอลำดวน จังหวัดสุรินทร์ ของ ห้างหุ้นส่วนจำกัด พรเทวา ฉบับประจำเดือน

- (✓) มกราคม-มิถุนายน พ.ศ.2567
() กรกฎาคม-ธันวาคม พ.ศ.2567
() อื่นๆ (ระบุ).....

โดยมีคณะผู้จัดทำรายงาน ดังต่อไปนี้

ผู้จัดทำรายงาน	ลายมือชื่อ	ตำแหน่ง
นายดิเรก รัตนวิชัย		ผู้ชำนาญการ
นางกัญญ์ณพิชญ์ สบประสงค์		ผู้ชำนาญการ
นางสาวพรพรรณ เลิศกิจมั่นคง		นักวิชาการผู้จัดทำรายงาน
นางสาวกานดา มังกะโรทัย		นักวิชาการผู้จัดทำรายงาน

บริษัท วอเตอร์ อินเด็กซ์ แอนด์ คอนซัลแทนท์ จำกัด

ผู้เก็บตัวอย่างและวิเคราะห์คุณภาพ
สิ่งแวดล้อม

ขอแสดงความนับถือ



(นายดิเรก รัตนวิชัย)

กรรมการผู้จัดการ



บริษัท ทอพ-คลาส คอนซัลแทนท์ จำกัด
TOP-CLASS CONSULTANT CO., LTD.



แบบ สวล. ๔

ใบอนุญาต

เป็นผู้มีสิทธิทำรายงานเกี่ยวกับการศึกษา
และมาตรการป้องกันและแก้ไขผลกระทบกระเทือนต่อคุณภาพสิ่งแวดล้อม

ใบอนุญาตที่ ๓๐/๒๕๖๔

อาศัยอำนาจตามความในมาตรา ๑๙ แห่งพระราชบัญญัติส่งเสริมและรักษาคุณภาพสิ่งแวดล้อมแห่งชาติ พ.ศ. ๒๕๑๘ คณะกรรมการสิ่งแวดล้อมแห่งชาติออกใบอนุญาตฉบับนี้ ให้แก่ บริษัท ทอพ - คลาส คอนซัลแทนท์ จำกัด เพื่อแสดงว่าเป็นผู้มีสิทธิทำรายงานเกี่ยวกับการศึกษาและมาตรการป้องกันและแก้ไขผลกระทบกระเทือนต่อคุณภาพสิ่งแวดล้อมมีกำหนด ๓ ปี ตั้งแต่วันที่ ๑๓ เดือน มกราคม พ.ศ. ๒๕๖๕ ถึงวันที่ ๑๒ เดือน มกราคม พ.ศ. ๒๕๖๘ โดยผู้ได้รับใบอนุญาตต้องปฏิบัติตามเงื่อนไขแนบท้ายใบอนุญาตนี้

ให้ไว้ ณ วันที่ ๓๐ ธันวาคม พ.ศ. ๒๕๖๔

(นายพิรุณ สัยยะสิทธิ์พานิช)

เลขาธิการ

สำนักงานนโยบายและแผนทรัพยากรธรรมชาติและสิ่งแวดล้อม

เงื่อนไขที่ผู้ได้รับใบอนุญาตจะต้องปฏิบัติ มีดังต่อไปนี้

- (๑) จัดทำรายงานการประเมินผลกระทบสิ่งแวดล้อมด้วยความซื่อสัตย์สุจริต และพึงใช้ความระมัดระวังตามสมควรแก่หน้าที่ที่ได้รับทำนั้น.....
- (๒) ไม่เปิดเผยข้อมูลที่จะนำเสนอ เพื่อหวังให้งานบรรลุเป้าหมาย.....
- (๓) ไม่ลงลายมือชื่อเป็นผู้จัดทำรายงานการประเมินผลกระทบสิ่งแวดล้อมในงานที่ตนไม่ได้รับทำหรือตรวจสอบด้วยตนเอง หรือกระทำการใดที่แสดงให้ผู้อื่นเห็นว่าตนมีสิทธิที่จะปฏิบัติงานในวิชาชีพอื่นที่เป็นส่วนหนึ่งของเอกสารประกอบการจัดทำรายงานการประเมินผลกระทบสิ่งแวดล้อม.....
- (๔) ไม่คัดลอกรายงานการประเมินผลกระทบสิ่งแวดล้อมทั้งหมดหรือบางส่วนจากรายงานการประเมินผลกระทบสิ่งแวดล้อมของผู้อื่น เว้นแต่จะได้รับอนุญาตจากผู้อื่นนั้น ยกเว้นเป็นการนำตัวเลขหรือข้อมูลบางส่วนมาใช้ในการอ้างอิงหรือการกำหนดมาตรการป้องกันและแก้ไขผลกระทบสิ่งแวดล้อมและมาตรการติดตามตรวจสอบผลกระทบสิ่งแวดล้อม.....
- (๕) ไม่ละทิ้งงานที่ได้รับทำโดยไม่มีเหตุอันสมควร.....
- (๖) ไม่ปลอมแปลงหรือให้ข้อมูลที่ผิดพลาดเกี่ยวกับคุณสมบัติ ประสิทธิภาพหรือภาระความรับผิดชอบที่ผ่านมาของตน.....
- (๗) ไม่แอบอ้างนำชื่อและ/หรือประวัติผลงานของผู้อื่นมาใช้ในการเสนองาน โดยไม่ได้รับอนุญาตจากเจ้าของชื่อนั้น และหากได้รับอนุญาตต้องมีหนังสือแสดงการยินยอม.....
- (๘) ไม่โฆษณา เผยแพร่หรือประชาสัมพันธ์ข้อมูลที่ไม่ใช่ข้อเท็จจริง.....
- (๙) กำหนดเงื่อนไขจำกัดขนาด ลักษณะ หรือประเภทของกิจการที่ผู้ได้รับใบอนุญาตจะมีสิทธิทำรายงาน.....

รายงานผลการปฏิบัติตามมาตรการป้องกันและแก้ไขผลกระทบสิ่งแวดล้อม
และมาตรการติดตามตรวจสอบผลกระทบสิ่งแวดล้อม
โครงการเหมืองแร่หินอุตสาหกรรมชนิดหินปูน เพื่ออุตสาหกรรมก่อสร้าง

1. ชื่อโครงการ: โครงการเหมืองแร่หินอุตสาหกรรมชนิดหินปูน เพื่ออุตสาหกรรมก่อสร้าง (ประทานบัตรที่ 32490/15785)
2. สถานที่ตั้ง: ต.พุกแค อ.เฉลิมพระเกียรติ จ.สระบุรี
3. ชื่อเจ้าของโครงการ: ห้างหุ้นส่วนจำกัด พรเทวา
4. สถานที่ติดต่อ: เลขที่ 99/9 หมู่ที่ 11 ตำบลพุกแค อำเภอเฉลิมพระเกียรติ จังหวัดสระบุรี 18240
โทรศัพท์: 089-9006301 โทรสาร: 036-369440
e-mail: chockesila@hotmail.com
5. จัดทำโดย: บริษัท ทอพอ - คลาส คอนซัลแทนท์ จำกัด
6. โครงการได้รับความเห็นชอบในรายงานการประเมินผลกระทบสิ่งแวดล้อม: โครงการได้รับอนุญาตประทานบัตรตามหนังสือที่ ทส 1009/4337 ลงวันที่ 11 พฤษภาคม 2550 ออกโดยสำนักงานนโยบายและแผนทรัพยากรธรรมชาติและสิ่งแวดล้อม และได้ขอต่ออนุญาตประทานบัตร ตั้งแต่วันที่ 20 พฤศจิกายน 2560 ถึงวันที่ 19 พฤศจิกายน 2570 (อายุประทานบัตร 10 ปี)
7. โครงการได้นำเสนอรายงานผลการปฏิบัติตามมาตรการฯ ครึ่งสุดท้าย: ฉบับเดือนกรกฎาคม-ธันวาคม 2566
8. รายละเอียดโครงการ
 - ลักษณะ/ประเภทโครงการ: โครงการเหมืองแร่หินอุตสาหกรรมชนิดหินปูน เพื่ออุตสาหกรรมก่อสร้าง
 - ขนาดพื้นที่โครงการ/ระยะทาง: มีพื้นที่ทั้งหมด 83-0-95 ไร่
 - กิจกรรมในโครงการ (โดยสรุป)
 - * การบำบัดน้ำเสีย: โครงการได้จัดสร้างบ่อดักตะกอน เพื่อรองรับน้ำจากพื้นที่เก็บกองเปลือกหิน เศษหิน และน้ำที่ผ่านการพักในบ่อดักตะกอนแล้ว จะนำมาใช้ในการฉีดพรมบริเวณหน้าเหมือง และเส้นทางขนส่งแร่ เพื่อช่วยลดการฟุ้งกระจายของฝุ่นละออง พร้อมทั้งได้จัดสร้างคันทำนบดินอัดแน่น และคูระบายน้ำ เพื่อป้องกันการชะล้างตะกอนมูลดินออกสู่ภายนอก
 - * อาชีวอนามัยและความปลอดภัย: โครงการได้มีการจัดหาอุปกรณ์เพื่อป้องกันอันตรายส่วนบุคคลให้กับพนักงานในขณะที่ปฏิบัติงานอยู่ในพื้นที่หน้าเหมือง เช่น ผ้าปิดจมูก ที่อุดหู หมวกนิรภัย และรองเท้านิรภัย เป็นต้น และมีการตรวจสอบสุขภาพของพนักงาน อย่างน้อยปีละ 1 ครั้ง โดยจะทำการตรวจร่างกายโดยทั่วไป ได้แก่ ความสามารถในการได้ยิน ระบบหายใจ ระบบประสาทในการรับรู้ และการเอ็กซเรย์ปอด เป็นต้น
 - * การจัดการขยะมูลฝอย/กากของเสีย:

สารบัญ

	หน้า
สารบัญ	I
สารบัญรูป	III
สารบัญตาราง	VI
บทที่ 1 บทนำ	1-1
1.1 ความเป็นมาของการจัดทำรายงาน	1-1
1.2 รายละเอียดโครงการโดยสังเขป	1-1
1.2.1 การดำเนินงานโดยทั่วไปของโครงการ	1-3
1.2.2 การแต่งแร่	1-7
1.2.3 มาตรการการรักษาความปลอดภัยในการทำเหมืองและส่งเสริมสวัสดิภาพคนงาน	1-7
1.2.4 แผนการดำเนินการเพื่อติดตามตรวจสอบคุณภาพสิ่งแวดล้อม	1-8
บทที่ 2 การตรวจติดตามการปฏิบัติตามมาตรการป้องกัน และแก้ไขผลกระทบสิ่งแวดล้อม	2-1
2.1 การดำเนินการ	2-1
2.2 ผลการตรวจสอบ	2-1
2.3 สรุปผลการตรวจสอบ	2-1
บทที่ 3 การติดตามตรวจสอบคุณภาพสิ่งแวดล้อม	3-1
3.1 วัตถุประสงค์	3-1
3.2 รายละเอียดการตรวจวัดคุณภาพสิ่งแวดล้อม	3-1
3.2.1 การตรวจวัดคุณภาพอากาศ	3-1
3.2.2 การตรวจวัดคุณภาพน้ำ	3-2
3.2.3 การตรวจวัดระดับเสียง	3-2
3.2.4 การตรวจวัดแรงสั่นสะเทือน	3-3
3.2.5 การตรวจวัดค่าความทึบแสง	3-3
3.3 ผลการตรวจวัดคุณภาพสิ่งแวดล้อม	3-5
3.3.1 การตรวจวัดคุณภาพอากาศ	3-5
3.3.2 การตรวจวัดค่าความทึบแสง	3-10
3.3.3 การตรวจวัดระดับเสียง	3-15
3.3.4 การตรวจวัดแรงสั่นสะเทือน	3-20
3.3.5 การตรวจวิเคราะห์คุณภาพน้ำ	3-24
3.4 การดำเนินการครั้งต่อไป	3-40

สารบัญ (ต่อ)

สารบัญ	หน้า
ภาคผนวก ก เอกสารการอนุญาตประทานบัตร	ก
ภาคผนวก ข เอกสารการพิจารณารายงานการวิเคราะห์ผลกระทบสิ่งแวดล้อม มาตรการป้องกันและแก้ไขผลกระทบสิ่งแวดล้อม และมาตรการติดตามตรวจสอบคุณภาพสิ่งแวดล้อม	ข
ภาคผนวก ค รายงานผลการตรวจวัดคุณภาพสิ่งแวดล้อม ประจำเดือนเมษายน 2567	ค
ภาคผนวก ง หนังสืออนุญาตขึ้นทะเบียนห้องปฏิบัติการวิเคราะห์เอกชน	ง
ภาคผนวก จ เอกสารสอบเทียบความถูกต้องของเครื่องมือทดสอบ	จ
ภาคผนวก ฉ มาตรฐานคุณภาพสิ่งแวดล้อมที่เกี่ยวข้อง	ฉ
ภาคผนวก ช รายงานแผนและผลการดำเนินงานด้านการฟื้นฟูพื้นที่ที่ทำเหมือง	ช
ภาคผนวก ซ ผลการตรวจสอบสุขภาพพนักงาน ประจำปี 2567	ซ
ภาคผนวก ฌ หนังสือชี้แจง สผ.	ฌ
ภาคผนวก ญ บันทึกปริมาณการใช้วัตถุระเบิด	ญ
ภาคผนวก ฎ การมีส่วนร่วมช่วยเหลือชุมชน	ฎ
ภาคผนวก ฏ การประชุมคณะกรรมการมวลชนสัมพันธ์	ฏ
ภาคผนวก ฐ กองทุนเฝ้าระวังสุขภาพ กองทุนพัฒนาหมู่บ้านรอบพื้นที่ทำเหมืองแร่ และกองทุนฟื้นฟูสภาพแวดล้อมภายหลังการทำเหมือง	ฐ

สารบัญรูป

สารบัญ	หน้า
รูปที่ 1-1: ตำแหน่งที่ตั้งและการคมนาคมเข้าสู่พื้นที่โครงการ	1-2
รูปที่ 1-2: แผนผังการทำเหมืองของโครงการ	1-4
รูปที่ 1-3: การทำเหมืองในลักษณะชั้นบันได	1-5
รูปที่ 1-4: การออกแบบการเจาะระเบิด	1-6
รูปที่ 2-1: แสดงการปฏิบัติตามมาตรการป้องกันและแก้ไขผลกระทบสิ่งแวดล้อม	2-30
รูปที่ 2-2: การปลูกพืชคลุมดินและไม้ยืนต้นตามแนวคันทำนบดิน	2-31
รูปที่ 2-3: การปลูกพืชคลุมดินและไม้ยืนต้นรอบพื้นที่โครงการ	2-31
รูปที่ 2-4: ไม้ยืนต้นรอบโรงโม่	2-31
รูปที่ 2-5: พื้นที่เก็บกองเปลือกดินและเศษหิน	2-31
รูปที่ 2-6: ปอดักตะกอน	2-31
รูปที่ 2-7: บ่อรวบรวมน้ำ	2-31
รูปที่ 2-8: การฉีดพรมน้ำบริเวณหน้าเหมือง	2-32
รูปที่ 2-9: การฉีดพรมน้ำบริเวณโรงโม่	2-32
รูปที่ 2-10: การฉีดพรมน้ำบริเวณเส้นทางขนส่งแร่	2-32
รูปที่ 2-11: การฉีดพรมน้ำบริเวณลานกองแร่	2-32
รูปที่ 2-12: คันทำนบดิน	2-32
รูปที่ 2-13: คูระบายน้ำ	2-32
รูปที่ 2-14: ป้ายแสดงขอบเขตพื้นที่โครงการ	2-32
รูปที่ 2-15: บัฟเฟอร์โซน	2-32
รูปที่ 2-16: ป้ายควบคุมความเร็วรถบรรทุก	2-33
รูปที่ 2-17: การสวมใส่อุปกรณ์ป้องกันอันตรายส่วนบุคคล	2-33
รูปที่ 2-18: ห้องน้ำพนักงาน	2-33
รูปที่ 2-19: อุปกรณ์ปฐมพยาบาลเบื้องต้น	2-33
รูปที่ 2-20: การทำเหมืองแบบชั้นบันได	2-33
รูปที่ 2-21: เส้นทางขนส่งแร่	2-33
รูปที่ 2-22: การติดตั้งเครื่องดูดฝุ่นหัวเจาะ	2-33
รูปที่ 2-23: การปิดคลุมอาคารโรงโม่หิน	2-33
รูปที่ 2-24: การปิดคลุมยั้งรับแร่	2-34
รูปที่ 2-25: การปิดคลุมตะแกรงร่อน	2-34
รูปที่ 2-26: การปิดคลุมสายพานลำเลียง	2-34
รูปที่ 2-27: ปกคลุมสายพานลำเลียง	2-34

สารบัญรูป (ต่อ)

สารบัญ	หน้า
รูปที่ 2-28: ระบบสเปรย์น้ำของโรงโม่	2-34
รูปที่ 2-29: ลานหินบดอัดแน่น	2-34
รูปที่ 2-30: สภาพรถบรรทุกแร่	2-34
รูปที่ 2-31: โรงซ่อมบำรุง	2-34
รูปที่ 2-32: การปิดคลุมผ้าใบรถบรรทุก	2-35
รูปที่ 2-33: ป้ายเตือนปิดคลุมผ้าใบรถบรรทุก	2-35
รูปที่ 2-34: บ่อล้างล้อรถบรรทุก	2-35
รูปที่ 2-35: การตรวจสอบน้ำหนักรถบรรทุก	2-35
รูปที่ 2-36: ป้ายเตือนและแสดงเวลาระเบิด	2-35
รูปที่ 2-37: สัญญาณเตือนการระเบิด	2-35
รูปที่ 2-38: คลังเก็บวัตถุระเบิด	2-35
รูปที่ 2-39: น้ำดื่ม	2-35
รูปที่ 2-40: การประชาสัมพันธ์ผลการตรวจวัดคุณภาพสิ่งแวดล้อม	2-36
รูปที่ 2-41: การประชาสัมพันธ์ผลการปฏิบัติตามมาตรการฯ	2-36
รูปที่ 2-42: การจัดส่วนปกปิดหรือแผ่นกัน (Guard) สำหรับเครื่องจักรกล	2-36
รูปที่ 2-43: กล่องรับเรื่องราวร้องทุกข์	2-36
รูปที่ 3-1: จุดตรวจวัดคุณภาพอากาศ	3-6
รูปที่ 3-2: กราฟเปรียบเทียบผลการตรวจวัดความเข้มข้นของฝุ่นละอองรวม (TSP) ที่สถานีต่างๆ ในเดือนเมษายน 2567	3-7
รูปที่ 3-3: กราฟเปรียบเทียบผลการตรวจวัดความเข้มข้นของฝุ่นละอองขนาดเล็กไม่เกิน 10 ไมครอน (PM10) ที่สถานีต่างๆ ในเดือนเมษายน 2567	3-7
รูปที่ 3-4: กราฟเปรียบเทียบผลการตรวจวัดความเข้มข้นของฝุ่นละอองรวม (TSP) ที่สถานีต่างๆ ในช่วง 5 ปีที่ผ่านมาถึงปัจจุบัน	3-9
รูปที่ 3-5: กราฟเปรียบเทียบผลการตรวจวัดความเข้มข้นของฝุ่นละอองขนาดเล็กไม่เกิน 10 ไมครอน (PM10) ที่สถานีต่างๆ ในช่วง 5 ปีที่ผ่านมาถึงปัจจุบัน	3-9
รูปที่ 3-6: การตรวจวัดค่าความทึบแสงที่บริเวณต่างๆ ของโครงการ	3-11
รูปที่ 3-7: กราฟเปรียบเทียบผลการตรวจวัดค่าความทึบแสง ในเดือนเมษายน 2567	3-12
รูปที่ 3-8: กราฟเปรียบเทียบผลการตรวจวัดค่าความทึบแสง ในช่วง 5 ปีที่ผ่านมาถึงปัจจุบัน	3-14
รูปที่ 3-9: จุดตรวจวัดระดับเสียง	3-16
รูปที่ 3-10: กราฟเปรียบเทียบระดับเสียงเฉลี่ย 24 ชั่วโมง (L_{eq} 24 hr) ที่สถานีต่างๆ ในเดือนเมษายน 2567	3-17
รูปที่ 3-11: กราฟเปรียบเทียบระดับเสียงสูงสุด (L_{max}) ที่สถานีต่างๆ ในเดือนเมษายน 2567	3-17

สารบัญรูป (ต่อ)

สารบัญ	หน้า
รูปที่ 3-12: กราฟเปรียบเทียบระดับเสียงเฉลี่ย 24 ชั่วโมง (L_{eq} 24 hr.) ที่สถานีต่างๆ ในช่วง 5 ปีที่ผ่านมาถึงปัจจุบัน.....	3-19
รูปที่ 3-13: กราฟเปรียบเทียบระดับเสียงสูงสุด (L_{max}) ที่สถานีต่างๆ ในช่วง 5 ปีที่ผ่านมาถึงปัจจุบัน	3-19
รูปที่ 3-14: จุดตรวจวัดแรงสั่นสะเทือน.....	3-21
รูปที่ 3-15: จุดเก็บตัวอย่างน้ำผิวดิน.....	3-26
รูปที่ 3-16: จุดเก็บตัวอย่างน้ำใต้ดิน	3-27
รูปที่ 3-17: กราฟเปรียบเทียบค่าความเป็นกรด-ด่างของน้ำผิวดินที่สถานีต่างๆ ในช่วง 5 ปีที่ผ่านมาถึงปัจจุบัน	3-33
รูปที่ 3-18: กราฟเปรียบเทียบค่าความขุ่นของน้ำผิวดินที่สถานีต่างๆ ในช่วง 5 ปีที่ผ่านมาถึงปัจจุบัน	3-33
รูปที่ 3-19: กราฟเปรียบเทียบปริมาณของแข็งแขวนลอยของน้ำผิวดินที่สถานีต่างๆ ในช่วง 5 ปีที่ผ่านมาถึงปัจจุบัน	3-34
รูปที่ 3-20: กราฟเปรียบเทียบปริมาณของแข็งละลายน้ำทั้งหมดของน้ำผิวดินที่สถานีต่างๆ ในช่วง 5 ปีที่ผ่านมาถึงปัจจุบัน	3-34
รูปที่ 3-21: กราฟเปรียบเทียบปริมาณความกระด้างรวมของน้ำผิวดินที่สถานีต่างๆ ในช่วง 5 ปีที่ผ่านมาถึงปัจจุบัน	3-35
รูปที่ 3-22: กราฟเปรียบเทียบปริมาณซัลเฟตของน้ำผิวดินที่สถานีต่างๆ ในช่วง 5 ปีที่ผ่านมาถึงปัจจุบัน	3-35
รูปที่ 3-23: กราฟเปรียบเทียบปริมาณเหล็กทั้งหมดของน้ำผิวดินที่สถานีต่างๆ ในช่วง 5 ปีที่ผ่านมาถึงปัจจุบัน	3-36
รูปที่ 3-24: กราฟเปรียบเทียบค่าความเป็นกรด-ด่างของน้ำใต้ดินที่สถานีต่างๆ ในช่วง 5 ปีที่ผ่านมาถึงปัจจุบัน	3-36
รูปที่ 3-25: กราฟเปรียบเทียบค่าความขุ่นของน้ำใต้ดินที่สถานีต่างๆ ในช่วง 5 ปีที่ผ่านมาถึงปัจจุบัน.....	3-37
รูปที่ 3-26: กราฟเปรียบเทียบปริมาณของแข็งแขวนลอยของน้ำใต้ดินที่สถานีต่างๆ ในช่วง 5 ปีที่ผ่านมาถึงปัจจุบัน	3-37
รูปที่ 3-27: กราฟเปรียบเทียบปริมาณของแข็งละลายน้ำทั้งหมดของน้ำใต้ดินที่สถานีต่างๆ ในช่วง 5 ปีที่ผ่านมาถึงปัจจุบัน	3-38
รูปที่ 3-28: กราฟเปรียบเทียบปริมาณความกระด้างรวมของน้ำใต้ดินที่สถานีต่างๆ ในช่วง 5 ปีที่ผ่านมาถึงปัจจุบัน	3-38
รูปที่ 3-29: กราฟเปรียบเทียบปริมาณซัลเฟตของน้ำใต้ดินที่สถานีต่างๆ ในช่วง 5 ปีที่ผ่านมาถึงปัจจุบัน	3-39
รูปที่ 3-30: กราฟเปรียบเทียบปริมาณเหล็กทั้งหมดของน้ำใต้ดินที่สถานีต่างๆ ในช่วง 5 ปีที่ผ่านมาถึงปัจจุบัน	3-39

สารบัญตาราง

สารบัญ	หน้า
ตารางที่ 1-1: สรุปรายละเอียดตามมาตรการติดตามตรวจสอบคุณภาพสิ่งแวดล้อมของโครงการ	1-9
ตารางที่ 1-2: แผนการปฏิบัติตามมาตรการป้องกันและแก้ไขผลกระทบสิ่งแวดล้อม และมาตรการติดตามตรวจสอบ คุณภาพสิ่งแวดล้อม (ระยะดำเนินการ) โครงการเหมืองแร่หินอุตสาหกรรมชนิดหินปูน เพื่ออุตสาหกรรม ก่อสร้าง สำหรับคำขอต่ออายุประทานบัตรที่ 2/2555 (ประทานบัตรที่ 32490/15785) ของ ห้างหุ้นส่วนจำกัด พรเทวา	1-10
ตารางที่ 2-1: มาตรการป้องกันและแก้ไขผลกระทบสิ่งแวดล้อม และมาตรการติดตามตรวจสอบคุณภาพ สิ่งแวดล้อม โครงการเหมืองแร่หินอุตสาหกรรมชนิดหินปูน เพื่ออุตสาหกรรมก่อสร้าง ประทานบัตรที่ 32490/15785 ของ ห้างหุ้นส่วนจำกัด พรเทวา ตั้งอยู่ที่ ตำบลพุกแค อำเภอนครหลวง จังหวัดสุพรรณบุรี.....	2-2
ตารางที่ 2-2: ผลการปฏิบัติตามมาตรการป้องกันและแก้ไขผลกระทบสิ่งแวดล้อม สำหรับคำขอต่ออายุ ประทานบัตรที่ 2/2555 (ประทานบัตรที่ 32490/15785) ชนิดหินอุตสาหกรรมชนิดหินปูน เพื่ออุตสาหกรรมก่อสร้าง ของ ห้างหุ้นส่วนจำกัด พรเทวา ตั้งอยู่ที่ ตำบลพุกแค อำเภอนครหลวง จังหวัดสุพรรณบุรี.....	2-23
ตารางที่ 3-1: ตัวแปรและวิธีวิเคราะห์คุณภาพน้ำ	3-2
ตารางที่ 3-2: สรุปจุดตรวจวัดต่างๆ ของโครงการ	3-4
ตารางที่ 3-3: ผลการตรวจวัดคุณภาพอากาศเมษายน 2567	3-5
ตารางที่ 3-4: การเปรียบเทียบผลการตรวจวัดคุณภาพอากาศในช่วงที่ผ่านมาถึงปัจจุบัน	3-8
ตารางที่ 3-5: ผลการตรวจวัดค่าความทึบแสงเดือนเมษายน 2567	3-10
ตารางที่ 3-6: ผลการตรวจวัดค่าความทึบแสงในช่วงที่ผ่านมาถึงปัจจุบัน	3-12
ตารางที่ 3-7: ผลการตรวจวัดระดับเสียงเดือนเมษายน 2567	3-15
ตารางที่ 3-8: การเปรียบเทียบผลการตรวจวัดระดับเสียงของโครงการในช่วงที่ผ่านมาถึงปัจจุบัน	3-18
ตารางที่ 3-9: ผลการตรวจวัดแรงสั่นสะเทือนเดือนเมษายน 2567	3-20
ตารางที่ 3-10: การเปรียบเทียบผลการตรวจวัดแรงสั่นสะเทือนในช่วงที่ผ่านมาถึงปัจจุบัน	3-23
ตารางที่ 3-11: ผลการตรวจวิเคราะห์คุณภาพน้ำผิวดินและน้ำใต้ดิน เดือนเมษายน 2567.....	3-24
ตารางที่ 3-12: การเปรียบเทียบผลการตรวจวิเคราะห์คุณภาพน้ำผิวดินในช่วงที่ผ่านมาถึงปัจจุบัน	3-30
ตารางที่ 3-13: การเปรียบเทียบผลการตรวจวิเคราะห์คุณภาพน้ำใต้ดินในช่วงที่ผ่านมาถึงปัจจุบัน.....	3-31

บทที่ 1 บทนำ

1.1 ความเป็นมาของการจัดทำรายงาน

เนื่องจากการดำเนินกิจกรรมโครงการเหมืองแร่หินอุตสาหกรรมชนิดหินปูน เพื่ออุตสาหกรรมก่อสร้าง ตามประทานบัตรที่ 32490/15785 ของห้างหุ้นส่วนจำกัด พรเทวา โดยได้รับอนุญาตให้ดำเนินการทำเหมือง ตั้งแต่วันที่ 20 พฤศจิกายน 2550 จนถึงวันที่ 19 พฤศจิกายน 2560 และได้ยื่นขอต่ออายุประทานบัตรอีก 10 ปี นับตั้งแต่วันที่ 20 พฤศจิกายน 2560 ถึง วันที่ 19 พฤศจิกายน 2570 (ภาคผนวก ก) ซึ่งโครงการนี้อาจก่อให้เกิดผลกระทบต่อสิ่งแวดล้อมภายนอกได้ ดังนั้น ทางโครงการจึงได้มอบหมายให้บริษัท ทอพ-คลาส คอนซัลแทนท์ จำกัด ซึ่งเป็นบริษัทที่ปรึกษาทางด้านสิ่งแวดล้อม เป็นผู้จัดทำรายงานผลการปฏิบัติตามมาตรการป้องกันและแก้ไขผลกระทบต่อสิ่งแวดล้อม และการติดตามตรวจสอบคุณภาพสิ่งแวดล้อม ตามที่กำหนดไว้ในรายงานสรุปมาตรการป้องกันและแก้ไขผลกระทบต่อสิ่งแวดล้อม ที่กำหนดโดยสำนักงานนโยบายและแผนทรัพยากรธรรมชาติและสิ่งแวดล้อม เพื่อนำเสนอต่อหน่วยงานอนุญาตและหน่วยงานราชการที่เกี่ยวข้อง

1.2 รายละเอียดโครงการโดยสังเขป

- ชื่อโครงการ: โครงการเหมืองแร่หินอุตสาหกรรมชนิดหินปูน เพื่ออุตสาหกรรมก่อสร้าง ประทานบัตรที่ 32490/15785
- เจ้าของโครงการ: ห้างหุ้นส่วนจำกัด พรเทวา
- สถานที่ตั้ง: ตั้งอยู่ที่ ต.พุกแค อ.เฉลิมพระเกียรติ จ.สระบุรี ปรากฏในแผนที่ภูมิประเทศ ของกรมแผนที่ทหาร มาตราส่วน 1:50,000 ลำดับชุดที่ L7018 ระบุว่าที่ 5138 II (จังหวัดสระบุรี) โดยอยู่ระหว่างเส้นกริดแนวตั้งที่ 709640-710300 ตะวันออก และเส้นกริดแนวนอนที่ 1622930-1623380 **เหนือรูปที่ 1-1**
- ขนาดพื้นที่โครงการ: พื้นที่ทั้งหมด 83-0-95 ไร่
- โครงการได้รับอนุญาตประทานบัตร: อายุประทานบัตร 10 ปี ตั้งแต่วันที่ 20 พฤศจิกายน 2550 ถึงวันที่ 19 พฤศจิกายน 2560
- โครงการได้ต่ออายุประทานบัตร: อายุประทานบัตร 10 ปี ตั้งแต่วันที่ 20 พฤศจิกายน 2560 ถึงวันที่ 19 พฤศจิกายน 2570
- จัดทำรายงานโดย: บริษัท ทอพ-คลาส คอนซัลแทนท์ จำกัด
- ที่ตั้งและการคมนาคมเข้าสู่พื้นที่โครงการ: เดินทางจากที่ว่าการอำเภอเมือง จังหวัดสระบุรี ใช้ทางหลวงแผ่นดินหมายเลข 1 ถนนพหลโยธินไปทางทิศเหนือ แล้วแยกขวา ไปทางจังหวัดเพชรบูรณ์ ตามเส้นทางหลวงหมายเลข 21 ถึงตำบลพุกแค ระยะทางประมาณ 18 กิโลเมตร จากนั้นแยกขวาที่ทางเข้าวัดพุกแคไปตามเส้นทางตำบลพุกแค – อำเภอแก่งคอย ประมาณ 2.5 กิโลเมตร ถึงบ้านวังเลน แยกซ้ายตามเส้นทางลูกรังไปทางทิศตะวันออกเฉียงเหนือเป็น ระยะทางประมาณ 3 กิโลเมตร จะถึงที่ตั้งของโครงการ ห้างหุ้นส่วนจำกัด พรเทวา รวมระยะทางทั้งสิ้นประมาณ 23.5 กิโลเมตร (**รูปที่ 1-1**)



ที่มา: แผนที่ภูมิประเทศ มาตราส่วน 1:50,000, ลำดับชุด L7018 ระหว่างที่ 5138 II (จังหวัดสระบุรี), กรมแผนที่ทหาร, 2540

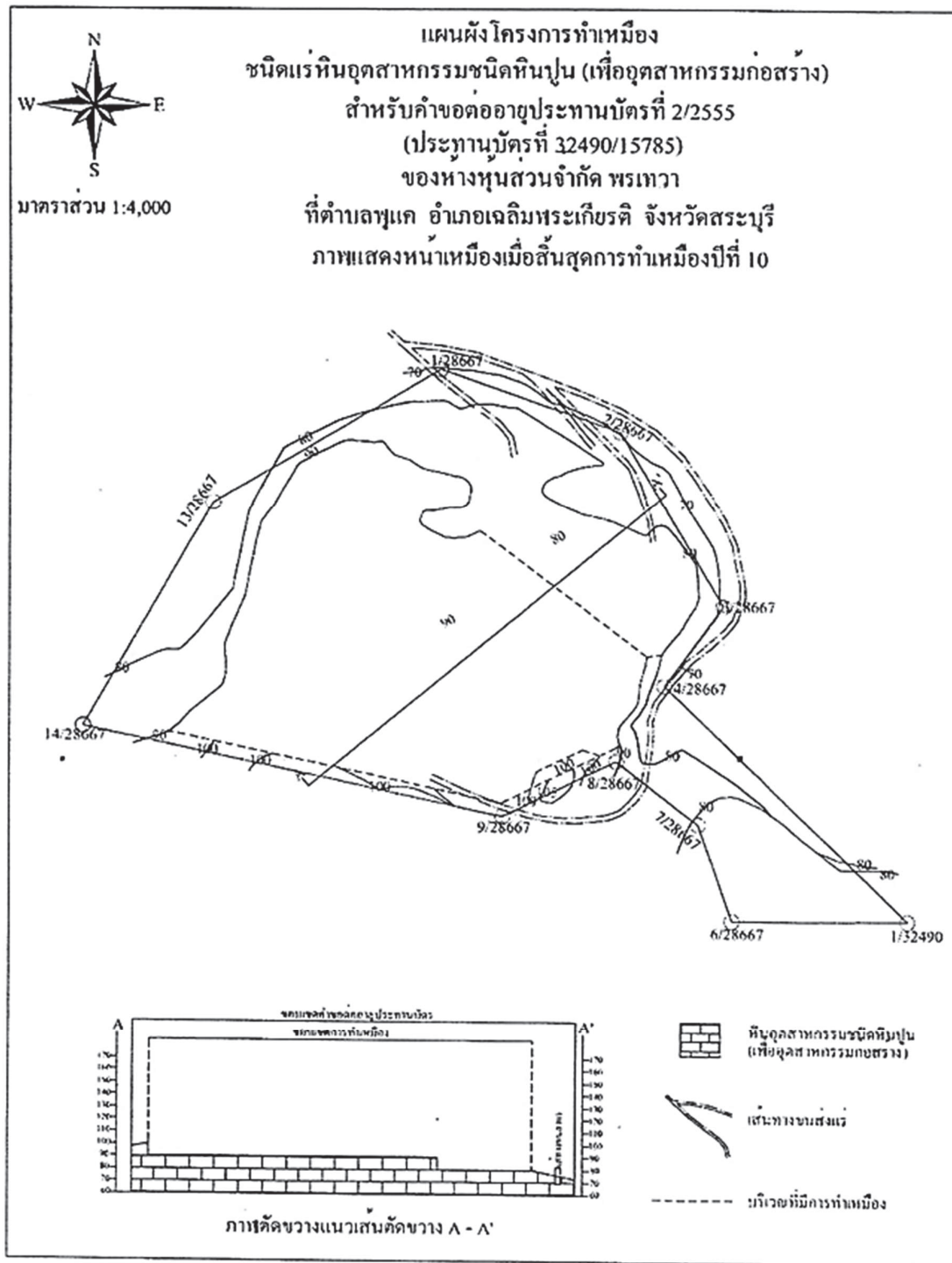
ดัดแปลงโดย บริษัท ท็อป-คลาส คอนซัลแทนท์ จำกัด, 2567

รูปที่ 1-1: ตำแหน่งที่ตั้งและการคมนาคมเข้าสู่พื้นที่โครงการ

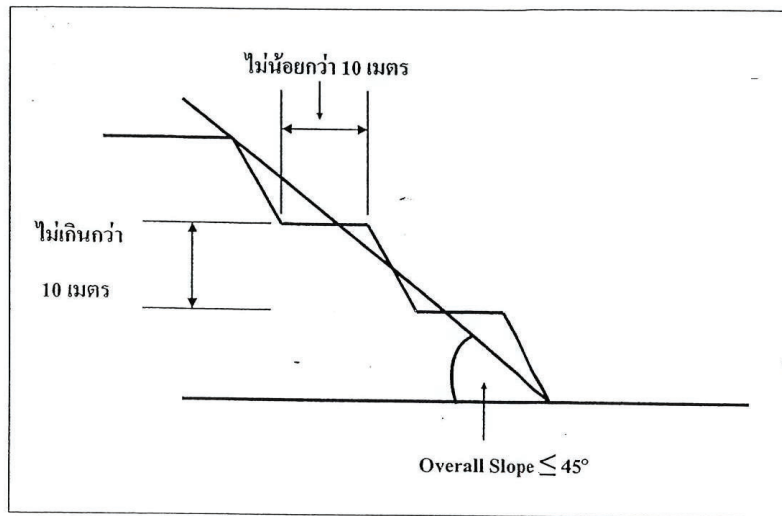
1.2.1 การดำเนินงานโดยทั่วไปของโครงการ

1. การออกแบบการทำเหมืองของโครงการ

จะเปิดการทำเหมืองบริเวณ “ห” โดยเริ่มต้นทำเหมืองที่ระดับความสูง 160 เมตร จากระดับน้ำทะเลปานกลาง โดยจะค่อยๆ ลดระดับจนถึงระดับความสูง 80 เมตร จากระดับน้ำทะเลปานกลาง (รูปที่ 1-2) ทั้งนี้จะเว้นแนวกันเขตไม่ทำเหมืองห่างจากขอบเขตพื้นที่โครงการเป็นระยะ 10 เมตร ทั้งนี้ขอบเขตพื้นที่ที่ใช้ในการทำเหมืองประมาณ 47 ไร่ และมีอัตราการผลิตประมาณ 500,000 เมตริกตัน/ปี การทำเหมืองจะใช้รถเจาะไฮดรอลิกที่มีเส้นผ่าศูนย์กลางขนาดดอกเจาะ 3.5 นิ้ว ทำการเจาะรูระเบิดเพื่ออัดวัตถุระเบิดและผลิตแร่ ส่วนแร่ที่ระเบิดแล้วแต่ยังมีขนาดใหญ่เกินไป จะไม่ใช้การระเบิดย่อยครั้งที่สองในการลดขนาดแต่จะใช้รถ Back Hoe ติด Hydraulic Breaker เจาะกระแทกเพื่อให้มีขนาดเล็กลง และมีขนาดพอเหมาะแล้วจะใช้รถ Back Hoe การตักใส่รถบรรทุกสิบล้อเพื่อนำไปปลดและคัดขนาดที่โรงโม่ บด หรือย่อยหิน ของบริษัทฯ เอง ซึ่งอยู่นอกเขตพื้นที่ประทานบัตร ทั้งนี้จะมีการทำเหมืองเป็นแบบขั้นบันได มีขนาดความสูงไม่เกิน 10 เมตร ความกว้างไม่น้อยกว่า 10 เมตร โดยควบคุมความลาดชันสุดท้าย ไม่เกิน 45 องศา (รูปที่ 1-3) ตลอดจนหลีกเลี่ยงการเดินหน้าเหมืองที่มีชั้นแร่เอียงเข้าหาหน้างาน เพื่อป้องกันมิให้เกิดการพังถล่มหรือการร่วงหล่นของดินและเศษแร่ ซึ่งทำให้บริเวณหน้าเหมืองมีสภาพที่ปลอดภัยอยู่เสมอ



รูปที่ 1-2: แผนผังการทำเหมืองของโครงการ



รูปที่ 1-3: การทำเหมืองในลักษณะชั้นบันได

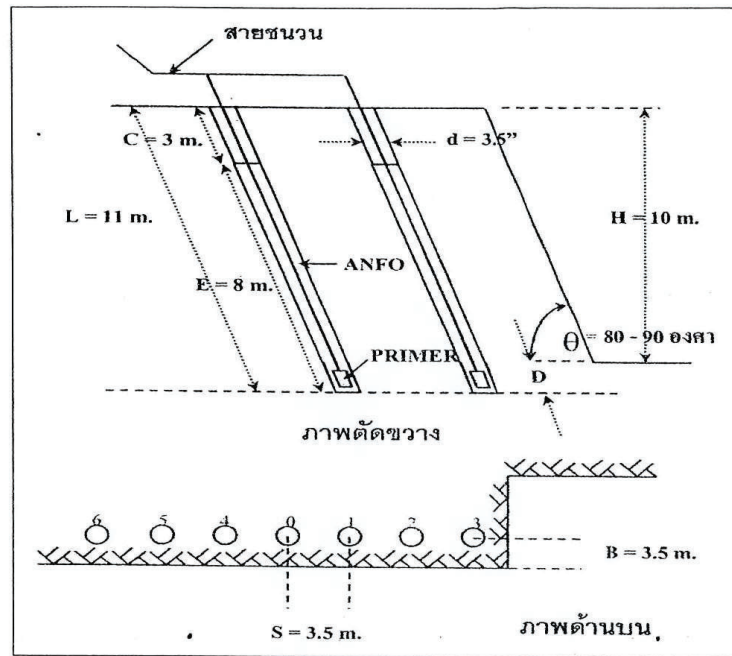
2. การใช้วัตถุระเบิด

ในการผลิตแร่จะใช้ระเบิดไฮดรอลิก ซึ่งมีขนาดเส้นผ่าศูนย์กลางดอกเจาะ 3.5 นิ้ว ทำการเจาะระเบิดโดยการวางลักษณะรูเจาะเรียงในแนวตั้งโดยมีความเอียงของรูเจาะประมาณ 80° - 90° เพื่อควบคุมทิศทางและความแรงของหินปลิว วัตถุระเบิดที่ใช้เป็นแบบแอมโมเนียมไนเตรต ผสมกับน้ำมันดีเซล (AN-FO) ในอัตราส่วน 94 : 6 ใช้วัตถุระเบิดแรงสูง (High Explosive) ประเภท Dynamite หรือ Emulsion ทำหน้าที่กระตุ้นการระเบิด (Primer) ใช้ประมาณ 8% โดยน้ำหนักของวัตถุระเบิดทั้งหมด และมีแก๊ปไฟฟ้าแบบถ่วงเวลา (Electric Delay Detonator) เป็นตัวจุดระเบิด และจะควบคุมปริมาณวัตถุระเบิดไม่เกิน 60 กิโลกรัมต่อจังหวะถ่วง รูปแบบการระเบิดจะมีแถวรูเจาะแบบสลับฟันปลา (Staggered Pattern)

รายละเอียดการออกแบบรูเจาะระเบิดมีดังนี้

1. ความสูงหน้าเหมือง	10 เมตร
2. ความลึกรูเจาะ	11 เมตร
3. ระยะ Burden	3.5 เมตร
4. ระยะ Spacing	3.5 เมตร
5. ระยะอัดปัดรู	3 เมตร
6. ระยะ Column Charge	8 เมตร
7. ปริมาณวัตถุระเบิดต่อรูเจาะ	41 กิโลกรัม/รูเจาะ
8. Powder Factor	0.33 กิโลกรัม/ลูกบาศก์เมตร

ทั้งนี้ การระเบิดในบางครั้งอาจไม่สามารถทำตามการออกแบบการเจาะระเบิดที่กำหนดได้ เนื่องจากปัญหาบางประการ เช่น รูเจาะระเบิดผ่านโพรง เป็นต้น ซึ่งจำเป็นที่จะต้องปรับเปลี่ยนการออกแบบการเจาะระเบิดตามความเหมาะสม เพื่อให้การทำงานมีประสิทธิภาพ และความปลอดภัยมากที่สุด รายละเอียดการออกแบบรูเจาะระเบิดดังรูปที่ 1-4



สัญลักษณ์

- L ความลึกของรูเจาะ
- C ระยะปิดอัดรู
- E ระยะอัดระเบิด
- H ความสูงของ Bench
- D ระยะต่ำกว่าพื้น
- d ขนาดรูเจาะ
- S ระยะห่างระหว่างรูเจาะ

รูปที่ 1-4: การออกแบบการเจาะระเบิด

ซึ่งในการใช้วัตถุระเบิดนั้นจะทำการระเบิดระหว่างเวลา 16.00 - 17.00 น. โดยกำหนดเวลา ระเบิดเป็นเวลาเดียวกันทุกวัน ซึ่งก่อนและหลังการระเบิดจะจัดให้มีสัญญาณที่สามารถเห็นและได้ยินชัดเจนในรัศมีอย่างน้อย 500 เมตร ทั้งนี้ในการเก็บรักษาวัตถุระเบิดจะมีการจัดสร้างอาคารไว้นอกเขตพื้นที่โครงการทำเหมือง โดยในการเก็บและใช้วัตถุระเบิดจะปฏิบัติตามเงื่อนไขของข้อกำหนดเกี่ยวกับวัตถุระเบิดที่ระบุไว้ใน กฎกระทรวงฉบับที่ 9 (พ.ศ. 2513) ออกตามความใน พ.ร.บ.แร่ พ.ศ. 2510 ข้อ 4 หมวด 6 โดยเคร่งครัดทุกประการ

3. การจัดการเปลือกดิน

การผลิตแร่ในพื้นที่โครงการนี้จะไม่มีการเก็บกองเปลือกดินแต่อย่างใด เนื่องจากเปลือกดินที่ได้จากการทำเหมืองมีปริมาณน้อย โดยเปลือกดินที่ได้จากการทำเหมืองจะนำไปใช้พัฒนาเส้นทางขนส่งภายในพื้นที่โครงการ

4. การใช้น้ำในการทำเหมือง

ไม่มีการใช้น้ำในการทำเหมืองแต่อย่างใด มีเพียงการใช้รถบรรทุกน้ำฉีดพรมน้ำตามบริเวณต่างๆ เพื่อลดการฟุ้งกระจายของฝุ่น รวมทั้งเส้นทางรถยนต์และบริเวณที่อาจจะทำให้เกิดฝุ่นได้ภายในพื้นที่โครงการ

5. การทำเหมืองใกล้ทางหลวง และทางน้ำสาธารณประโยชน์

พื้นที่ประทานบัตรแปลงนี้ ไม่มีทางน้ำและทางสาธารณประโยชน์ผ่าน หรือใกล้ภายในระยะ 50 เมตร

6. เครื่องจักร อุปกรณ์ที่ใช้ในการทำเหมือง

- รถเจาะไฮดรอลิก	จำนวน 3 เครื่อง
- รถตักแบ็คโฮ	จำนวน 6 คัน
- รถบรรทุกสิบล้อ	จำนวน 12 คัน
- รถบรรทุกน้ำ	จำนวน 1 คัน
- Hydraulic Breaker	จำนวน 1 ชุด
- คนงาน	ประมาณ 30 คน

1.2.2 การแต่งแร่

การทำเหมืองในพื้นที่โครงการจะไม่มีการแต่งแร่แต่อย่างใด โดยแร่หินอุตสาหกรรมชนิดหินปูน (เพื่ออุตสาหกรรมสร้าง) ที่ได้จากการทำเหมือง จะใช้รถแบ็คโฮตักขึ้นรถบรรทุกสิบล้อ เพื่อนำไปลดและคัดขนาดที่โรงโม่ บด หรือย่อยหิน ของบริษัทฯ เอง ซึ่งตั้งอยู่นอกเขตพื้นที่ประทานบัตร ทั้งนี้ผู้ขอฯ จะชำระค่าภาคหลวงแร่ตามระเบียบของกรมอุตสาหกรรมพื้นฐานและการเหมืองแร่ก่อนขนแร่ออกนอกเขตพื้นที่โครงการ

1.2.3 มาตรการการรักษาความปลอดภัยในการทำเหมืองและส่งเสริมสวัสดิภาพ

คนงาน

โครงการจะปฏิบัติและจัดให้มีสิ่งต่างๆ ดังต่อไปนี้

- 1) จัดให้มีปัจจัยในการปฐมพยาบาล เพื่อช่วยเหลือคนงานได้ทันเวลาที่ เมื่อประสบอันตรายหรือเจ็บป่วยโดยไม่คิดมูลค่าและมีรถสำหรับส่งผู้ประสบเหตุหรือผู้ป่วยไปโรงพยาบาล
- 2) จัดให้มีน้ำดื่ม น้ำใช้ ที่พักอาศัย และส้วมที่ถูกสุขลักษณะแก่คนงานในเขตเหมืองแร่
- 3) จัดให้มีอุปกรณ์ป้องกันภัยส่วนบุคคลที่เหมาะสมสำหรับคนงาน เช่น รองเท้ากันภัย หมวกกันภัย หน้ากากป้องกันฝุ่น เป็นต้น ตามสภาพการทำงานอย่างเหมาะสม
- 4) จัดให้มีการปิดกั้นหรือป้องกันอันตรายจากบริเวณต่างๆ เช่น ที่เก็บวัตถุระเบิด บริเวณสายพาน พื้นเพื่อง หรือบริเวณที่มีรถขุดตักทำงาน เป็นต้น
- 5) จัดให้มีผู้ควบคุมการดำเนินงานเป็นประจำ เพื่อความปลอดภัยและป้องกันอุบัติเหตุสำหรับการทำเหมือง และมีบันทึกผลการตรวจไว้เป็นหลักฐาน เพื่อแสดงแก่พนักงานเจ้าหน้าที่

6) จะปฏิบัติตามกฎกระทรวงฉบับที่ 9 (พ.ศ. 2510) และกฎกระทรวงฉบับที่ 50 (พ.ศ. 2525) ออกตามความในมาตรา 17 (6) แห่งพระราชบัญญัติแร่ พ.ศ. 2510 ซึ่งแก้ไขเพิ่มเติมโดย พระราชบัญญัติแร่ (ฉบับที่ 2) พ.ศ. 2516 ว่าด้วยการให้ความคุ้มครองแก่คนงานและความปลอดภัย แก่บุคคลภายนอกโดยเคร่งครัด

1.2.4 แผนการดำเนินการเพื่อติดตามตรวจสอบคุณภาพสิ่งแวดล้อม

แผนการดำเนินการติดตามตรวจสอบการปฏิบัติตามมาตรการป้องกันและแก้ไขผลกระทบสิ่งแวดล้อม และการติดตามตรวจสอบคุณภาพสิ่งแวดล้อมของโครงการ ประกอบด้วย

1. การตรวจสอบการปฏิบัติตามมาตรการป้องกันและแก้ไขผลกระทบสิ่งแวดล้อม โดยทางบริษัท ที่ปรึกษา จะทำการตรวจสอบและรวบรวมข้อมูลการปฏิบัติตามมาตรการป้องกันและแก้ไขผลกระทบสิ่งแวดล้อม ตามเงื่อนไขของมาตรการฯ ที่กำหนดไว้ พร้อมทั้งเสนอปัญหาและอุปสรรคในการปฏิบัติ ตลอดจนเสนอแนะแนวทางการแก้ไขและดำเนินการต่อไป (ดูรายละเอียดในบทที่ 2)

2. การติดตามตรวจสอบคุณภาพสิ่งแวดล้อม จะดำเนินการติดตามตรวจสอบคุณภาพสิ่งแวดล้อม ประกอบด้วย การตรวจวัดคุณภาพอากาศในบรรยากาศ ค่าความทึบแสง ระดับเสียง แรงสั่นสะเทือน และคุณภาพน้ำ โดยตรวจวัดปีละ 2 ครั้ง ในช่วงเดือนมีนาคม-พฤษภาคม และเดือนตุลาคม-ธันวาคม ของทุกปี พร้อมทั้งสรุปผลการตรวจวัดเปรียบเทียบกับมาตรฐานที่กำหนด สำหรับรายละเอียดของแผนการติดตามตรวจสอบคุณภาพสิ่งแวดล้อมแสดงไว้ในตารางที่ 1-1

3. การจัดทำรายงาน ทางบริษัทที่ปรึกษา จะจัดทำรายงาน ตามมาตรการที่กำหนดปีละ 2 ครั้ง (ตารางที่ 1-2) เพื่อนำเสนอต่อหน่วยงานอนุญาตและหน่วยงานราชการที่เกี่ยวข้องเพื่อพิจารณาต่อไป

ตารางที่ 1-1: สรุปรายละเอียดตามมาตรการติดตามตรวจสอบคุณภาพสิ่งแวดล้อมของโครงการ

รายการตรวจวัด	จุดตรวจวัด	ดัชนีตรวจวัด	ความถี่
1. คุณภาพอากาศ	จำนวน 3 สถานี คือ 1. บริเวณชุมชนบ้านหนองตาปอ 2. บริเวณบ้านบ่อไทรก 3. บริเวณบ้านบ่อไทรกน้อย	- TSP - PM10	2 ครั้ง/ปี คือ - มีนาคม ถึง พฤษภาคม - ตุลาคม ถึง ธันวาคม
2. ค่าความทึบแสง	จำนวน 1 สถานี คือ โรงโม่หินของโครงการ โดยตำแหน่งที่ทำการตรวจวัด 5 ตำแหน่ง ได้แก่ 1. บริเวณปากโม่แรก 2. ใต้ปากโม่แรก 3. ตะแกรงสั่น 4. จุดถ่ายโอน 5. สายพานลำเลียง	- Opacity (%)	2 ครั้ง/ปี คือ - มีนาคม ถึง พฤษภาคม - ตุลาคม ถึง ธันวาคม
3. ระดับเสียง	จำนวน 3 สถานี คือ 1. บริเวณชุมชนบ้านหนองตาปอ 2. บริเวณบ้านบ่อไทรก 3. บริเวณบ้านบ่อไทรกน้อย	- Leq 24 hr	2 ครั้ง/ปี คือ - มีนาคม ถึง พฤษภาคม - ตุลาคม ถึง ธันวาคม
4. แรงสั่นสะเทือน	จำนวน 1 สถานี คือ 1. บริเวณบ้านบ่อไทรกน้อย	- Peak Particle Velocity - Frequency - Peak Displacement - Peak Vector Sum - Air Pressure	2 ครั้ง/ปี คือ - มีนาคม ถึง พฤษภาคม - ตุลาคม ถึง ธันวาคม
5. คุณภาพน้ำ	จำนวน 5 สถานี คือ 1. น้ำบาดาลบ้านหนองตาปอ 2. น้ำบาดาลบ้านบ่อไทรก 3. น้ำบ่อต้นบ้านบ่อไทรกน้อย 4. น้ำห้วยปูน (ต้นน้ำ) 5. น้ำห้วยปูน (ท้ายน้ำ)	- pH - Total Suspended Solids - Total Dissolved Solids - Total Hardness - Turbidity - Total Iron - Sulfate	2 ครั้ง/ปี คือ - มีนาคม ถึง พฤษภาคม - ตุลาคม ถึง ธันวาคม

ที่มา : รายงานสรุปมาตรการป้องกันและแก้ไขผลกระทบสิ่งแวดล้อม ตามมาตรการป้องกันและแก้ไขผลกระทบสิ่งแวดล้อม สำหรับคำขอต่อ
 อายุประทานบัตรที่ 2/2555 (ประทานบัตรที่ 32490/15785) ของ ห้างหุ้นส่วนจำกัด พรเทวา ชนิดแร่หินอุตสาหกรรมชนิดหินปูน
 เพื่ออุตสาหกรรมก่อสร้าง (ภาคผนวก ข)

ตารางที่ 1-2: แผนการปฏิบัติตามมาตรการป้องกันและแก้ไขผลกระทบสิ่งแวดล้อม และมาตรการติดตามตรวจสอบ
 คุณภาพสิ่งแวดล้อม (ระยะดำเนินการ) โครงการเหมืองแร่หินอุตสาหกรรมชนิดหินปูน เพื่อ
 อุตสาหกรรมก่อสร้าง สำหรับคำขอต่ออายุประทานบัตรที่ 2/2555 (ประทานบัตรที่ 32490/15785)
 ของ ห้างหุ้นส่วนจำกัด พรเทวา

รายการตรวจวัด	ความถี่	ช่วงเวลาดำเนินการ ปี พ.ศ. 2567											
		ม.ค.	ก.พ.	มี.ค.	เม.ย.	พ.ค.	มิ.ย.	ก.ค.	ส.ค.	ก.ย.	ต.ค.	พ.ย.	ธ.ค.
1. คุณภาพอากาศในบรรยากาศ	2 ครั้ง/ปี	-	-	-	-	*	-	-	-	-	-	-	*
2. ค่าความทึบแสง	2 ครั้ง/ปี	-	-	-	-	*	-	-	-	-	-	-	*
3. ระดับเสียง	2 ครั้ง/ปี	-	-	-	-	*	-	-	-	-	-	-	*
4. แร่สนัสะเทือน	2 ครั้ง/ปี	-	-	-	-	*	-	-	-	-	-	-	*
5. คุณภาพน้ำ	2 ครั้ง/ปี	-	-	-	-	*	-	-	-	-	-	-	*
6. ติดตามตรวจสอบการปฏิบัติ ตามมาตรการป้องกันและ แก้ไขผลกระทบสิ่งแวดล้อม	2 ครั้ง/ปี	-	-	-	-	*	-	-	-	-	-	-	*
7. การจัดทำรายงานฯ	2 ครั้ง/ปี	-	-	-	-	*	-	-	-	-	-	-	*

หมายเหตุ: * ช่วงเวลาดำเนินการติดตามตรวจสอบการปฏิบัติตามมาตรการป้องกันและแก้ไขผลกระทบสิ่งแวดล้อม และการติดตามตรวจสอบ
 คุณภาพสิ่งแวดล้อม ตามมาตรการกำหนดไว้

2.1 การดำเนินการ

การตรวจสอบการปฏิบัติตามมาตรการป้องกันและแก้ไขผลกระทบสิ่งแวดล้อม ในระยะดำเนินการในปัจจุบัน โครงการเหมืองแร่หินอุตสาหกรรมชนิดหินปูน เพื่ออุตสาหกรรมก่อสร้าง ประทานบัตรที่ 32490/15785 ของห้างหุ้นส่วนจำกัด พรเทวา ได้ดำเนินการตรวจสอบการปฏิบัติตามมาตรการฯ ที่ได้กำหนดไว้ตามมาตรการป้องกันและแก้ไขผลกระทบสิ่งแวดล้อม ตามที่กำหนดไว้ในรายงาน สรุปรายมาตรการป้องกันและแก้ไขผลกระทบสิ่งแวดล้อม ที่กำหนดไว้ในรายงานการวิเคราะห์ผลกระทบสิ่งแวดล้อม เพื่อนำเสนอต่อหน่วยงานอนุญาตและหน่วยงานราชการที่เกี่ยวข้อง

2.2 ผลการตรวจสอบ

จากการตรวจสอบการปฏิบัติตามมาตรการป้องกันและแก้ไขผลกระทบสิ่งแวดล้อม ในระยะดำเนินการในปัจจุบัน ของโครงการเหมืองแร่หินอุตสาหกรรมชนิดหินปูน เพื่ออุตสาหกรรมก่อสร้าง ประทานบัตรที่ 32490/15785 ของห้างหุ้นส่วนจำกัด พรเทวา ประจำเดือนมกราคม-มิถุนายน 2567 ซึ่งทำการตรวจวัดเมื่อวันที่ 24 และ 29-30 เมษายน 2567 สามารถสรุปผลการตรวจสอบได้ดังรายละเอียดที่แสดงไว้ในตารางที่ 2-1 และตารางที่ 2-2

2.3 สรุปผลการตรวจสอบ

จากผลการตรวจสอบการปฏิบัติตามมาตรการป้องกันและแก้ไขผลกระทบสิ่งแวดล้อมของโครงการ พบว่า มาตรการป้องกันและแก้ไขผลกระทบสิ่งแวดล้อมที่กำหนด ทางโครงการได้เริ่มมีการปฏิบัติตามมาตรการฯ ที่กำหนดไว้แล้ว ส่วนบางมาตรการที่ยังไม่ได้ปฏิบัติหรือยังไม่ถึงเวลาปฏิบัติหรืออยู่ระหว่างการดำเนินการ เช่น ปัญหาการร้องเรียนของราษฎรที่อยู่บริเวณใกล้เคียง เกี่ยวกับการดำเนินการทำเหมืองของโครงการ เนื่องจากการดำเนินการในปัจจุบันยังไม่พบปัญหาการร้องเรียนดังกล่าว ซึ่งในบางมาตรการทางบริษัทที่ปรึกษา ได้มีข้อเสนอแนะเพื่อการดำเนินการต่อไป

ตารางที่ 2-1: มาตรการป้องกันและแก้ไขผลกระทบสิ่งแวดล้อม และมาตรการติดตามตรวจสอบคุณภาพสิ่งแวดล้อม โครงการเหมืองแร่หินอุตสาหกรรมชนิดหินปูน เพื่ออุตสาหกรรมก่อสร้าง ประทานบัตรที่ 32490/15785 ของ ห้างหุ้นส่วนจำกัด พรเทวา ตั้งอยู่ที่ ตำบลพุด แอ่ เณลิมพระเกียรติ จังหวัดสระบุรี

มาตรการป้องกันและแก้ไขผลกระทบสิ่งแวดล้อม	รายละเอียดของการปฏิบัติ	เหตุผลที่ไม่ปฏิบัติ/ปฏิบัติไม่ครบ/เปลี่ยนแปลงการปฏิบัติและข้อเสนอแนะ
1. มาตรการป้องกันและแก้ไขผลกระทบสิ่งแวดล้อมที่กำหนดไว้ในรายงานการวิเคราะห์ผลกระทบสิ่งแวดล้อม		
1.1 มาตรการป้องกันและแก้ไขผลกระทบสิ่งแวดล้อมทั่วไป		
- ระยะดำเนินการทำเหมืองและสิ้นสุดการทำเหมือง		
1. ให้มีจุดรับเรื่องร้องทุกข์ความเดือดร้อนของราษฎรที่เกิดจากกิจกรรมการทำเหมืองแร่ และกิจกรรมที่เกี่ยวข้อง และผู้ถือประทานบัตรจะต้องดำเนินการแก้ไข และให้ความช่วยเหลือด้วยความเป็นธรรม	- ทางโครงการมีกล่องรับเรื่องร้องทุกข์ความเดือดร้อนของราษฎรที่อาจจะเกิดจากกิจกรรมการทำเหมืองแร่ และกิจกรรมที่เกี่ยวข้องอื่นๆ (รูปที่ 2-43)	-
2. หากได้รับการร้องเรียนจากราษฎรที่อาศัยอยู่ในบริเวณใกล้เคียงว่าได้รับความเดือดร้อนรำคาญจากการดำเนินโครงการ หรือสาธารณประโยชน์ได้รับความเสียหาย กรมอุตสาหกรรมพื้นฐานและการเหมืองแร่ หรือสำนักงานนโยบายและแผนทรัพยากรธรรมชาติและสิ่งแวดล้อมได้ตรวจสอบแล้ว พบว่าผู้ถือประทานบัตรไม่ปฏิบัติตามมาตรการป้องกันและแก้ไข ผลกระทบสิ่งแวดล้อมที่กำหนด จะต้องหยุดการทำเหมืองแล้วแก้ไขเหตุแห่งความเดือดร้อนให้เสร็จสิ้นก่อนที่จะดำเนินการต่อไป	- ทางโครงการมีการลงพื้นที่เพื่อรับทราบเกี่ยวกับเรื่องร้องทุกข์ความเดือดร้อนของราษฎรที่อาจจะเกิดจากกิจกรรมการทำเหมืองแร่ และกิจกรรมที่เกี่ยวข้องอื่นๆ มาโดยตลอด ทั้งนี้ ปัจจุบันยังไม่มีการร้องเรียนจากราษฎรที่อาศัยอยู่ในบริเวณใกล้เคียงว่าได้รับความเดือดร้อนรำคาญที่เกิดจากการดำเนินการทำเหมืองของโครงการแต่อย่างใด	-
3. ให้ทำการปรับปรุงฟื้นฟูพื้นที่โครงการที่ผ่านการทำเหมืองแร่แล้ว และพื้นที่สิ้นสุดการใช้ประโยชน์แล้วตามแผนงานที่ได้เสนอไว้ในรายงานการวิเคราะห์ผลกระทบสิ่งแวดล้อม พร้อมทั้งให้รายงานผลการดำเนินงานให้สำนักงานนโยบายและแผนทรัพยากรธรรมชาติและสิ่งแวดล้อม และกรมอุตสาหกรรมพื้นฐานและการเหมืองแร่ทราบทุกปี	- การฟื้นฟูพื้นที่ทำเหมืองของโครงการได้มีการปลูกต้นไม้ทดแทนแล้วบางส่วน และรายงานผลการดำเนินการฟื้นฟูพื้นที่ทำเหมืองให้สำนักงานนโยบายและแผนทรัพยากรธรรมชาติและสิ่งแวดล้อม และกรมอุตสาหกรรมพื้นฐานและการเหมืองแร่ทราบครั้งล่าสุดเมื่อเดือนสิงหาคม 2566 (ดังภาคผนวก ข)	- ปฏิบัติตามมาตรการป้องกันและแก้ไขผลกระทบสิ่งแวดล้อมสำหรับคำขอต่ออายุประทานบัตรที่ 2/2555 (ประทานบัตรที่ 32490/15785) ของห้างหุ้นส่วนจำกัด พรเทวา ชนิดแร่หินอุตสาหกรรมชนิดหินปูน เพื่ออุตสาหกรรมก่อสร้าง โดยให้รายงานผลการดำเนินการฟื้นฟูพื้นที่เหมืองแร่ให้กรมอุตสาหกรรมพื้นฐานและ การเหมืองแร่ทราบทุก 3 ปี

**ตารางที่ 2-1: (ต่อ) มาตรการป้องกันและแก้ไขผลกระทบสิ่งแวดล้อม และมาตรการติดตามตรวจสอบ
 คุณภาพสิ่งแวดล้อม โครงการเหมืองแร่หินอุตสาหกรรมชนิดหินปูน เพื่ออุตสาหกรรมก่อสร้าง
 ประทานบัตรที่ 32490/15785 ของ ห้างหุ้นส่วนจำกัด พรเทวา ตั้งอยู่ที่ ตำบลพุด แอ่ อำเภ
 เฉลิมพระเกียรติ จังหวัดสระบุรี**

มาตรการป้องกัน และแก้ไขผลกระทบสิ่งแวดล้อม	รายละเอียดของการปฏิบัติ	เหตุผลที่ไม่ปฏิบัติ/ปฏิบัติไม่ครบ/ เปลี่ยนแปลงการปฏิบัติ และข้อเสนอแนะ
4. หากผู้ถือประทานบัตรมีความประสงค์ที่จะ เปลี่ยนแปลงวิธีการทำเหมือง หรือเปลี่ยนแปลง เพิ่มเติมชนิดแร่ หรือการดำเนินงานที่แตกต่าง จากที่เสนอไว้ในรายงานการวิเคราะห์ผลกระทบ สิ่งแวดล้อม จะต้องเสนอรายละเอียดเกี่ยวกับการ เปลี่ยนแปลงดังกล่าวประกอบกับมาตรการ ป้องกันและแก้ไขผลกระทบที่สอดคล้องกับการ เปลี่ยนแปลงให้คณะกรรมการผู้ชำนาญการ พิจารณารายงานการวิเคราะห์ผลกระทบ สิ่งแวดล้อมพิจารณาให้ความเห็นชอบด้าน สิ่งแวดล้อมก่อนดำเนินการ	- ทางโครงการยังไม่มีมีความประสงค์ที่จะ เปลี่ยนแปลงวิธีการทำเหมือง หรือ เพิ่มเติมชนิดแร่ หรือการดำเนินงาน ที่แตกต่างจากที่เสนอไว้ในรายงาน การวิเคราะห์ผลกระทบสิ่งแวดล้อม	-
5. ในระหว่างการทำเหมืองหากพบโบราณวัตถุ หรือร่องรอยทางประวัติศาสตร์โบราณคดี จะต้อง รายงานและขอความร่วมมือจากกรมศิลปากรเข้า ไปดำเนินการตรวจสอบพื้นที่ ทั้งนี้ ในระหว่าง การสำรวจจะต้องหยุดการทำเหมืองชั่วคราว และ หากพิสูจน์แล้ว พบว่า เป็นแหล่งที่มีความสำคัญ ทางประวัติศาสตร์โบราณคดี ผู้ถือประทานบัตร จะต้องปฏิบัติตามเงื่อนไขของหน่วยงานที่ เกี่ยวข้อง โดยไม่มีข้อเรียกร้องใดๆ	- ในระหว่างการทำเหมือง ของโครงการในช่วงที่ผ่านมาจนถึง ปัจจุบัน ยังไม่พบโบราณวัตถุหรือ ร่องรอยทางประวัติศาสตร์โบราณคดี แต่อย่างใด	-
6. ให้รายงานผลการปฏิบัติตามมาตรการ ป้องกัน และแก้ไขผลกระทบสิ่งแวดล้อมและ มาตรการติดตามตรวจสอบคุณภาพสิ่งแวดล้อม ให้สำนักงานนโยบายและแผนทรัพยากร ธรรมชาติและสิ่งแวดล้อมและกรมอุตสาหกรรม พื้นฐานและการเหมืองแร่ทราบ อย่างน้อยปีละ 2 ครั้ง	- ทางโครงการได้รายงานผลการปฏิบัติ ตามมาตรการป้องกันและแก้ไข ผลกระทบสิ่งแวดล้อม และมาตรการ ติดตามตรวจสอบคุณภาพสิ่งแวดล้อม ให้หน่วยงานอนุญาต และหน่วยงาน ราชการที่เกี่ยวข้องทราบปีละ 2 ครั้ง	- โครงการปฏิบัติตามประกาศ กระทรวงทรัพยากรธรรมชาติและ สิ่งแวดล้อม เรื่อง หลักเกณฑ์ และ วิธีการจัดทำรายงานผลการปฏิบัติ ตามมาตรการที่กำหนดไว้ในรายงาน การประเมินผลกระทบสิ่งแวดล้อม ซึ่งผู้ดำเนินการ หรือผู้ขออนุญาต จะต้องจัดทำเมื่อได้รับอนุญาตให้ ดำเนินโครงการหรือกิจการแล้ว พ.ศ. 2561

**ตารางที่ 2-1: (ต่อ) มาตรการป้องกันและแก้ไขผลกระทบสิ่งแวดล้อม และมาตรการติดตามตรวจสอบ
 คุณภาพสิ่งแวดล้อม โครงการเหมืองแร่หินอุตสาหกรรมชนิดหินปูน เพื่ออุตสาหกรรมก่อสร้าง
 ประทานบัตรที่ 32490/15785 ของ ห้างหุ้นส่วนจำกัด พรเทวา ตั้งอยู่ที่ ตำบลพุด อำเภอบาง
 เกลิมพระเกียรติ จังหวัดสระบุรี**

มาตรการป้องกัน และแก้ไขผลกระทบสิ่งแวดล้อม	รายละเอียดของการปฏิบัติ	เหตุผลที่ไม่ปฏิบัติ/ปฏิบัติไม่ครบ/ เปลี่ยนแปลงการปฏิบัติ และข้อเสนอแนะ
1.2 มาตรการป้องกันและแก้ไขผลกระทบสิ่งแวดล้อมในระยะเตรียมการทำเหมือง		
1. ทรัพยากรสิ่งแวดล้อมทางกายภาพ		
1.1 ลักษณะภูมิประเทศ		
1. ให้ดำเนินการตามขั้นตอนขออนุญาตตามกฎหมายที่เกี่ยวข้องให้ครบถ้วนก่อนดำเนินการทำเหมือง	- ก่อนดำเนินการทำเหมืองโครงการได้ดำเนินการตามขั้นตอนและขออนุญาตตามกฎหมายที่เกี่ยวข้องครบถ้วนแล้ว	-
2. ให้กำหนดตำแหน่งและขอบเขตพื้นที่ประกอบกิจกรรมต่างๆ ที่เกี่ยวข้องกับการทำเหมืองของโครงการให้ชัดเจน โดยเปลี่ยนแปลงสภาพเดิมให้น้อยที่สุดหรือเท่าที่จำเป็น	- มีการกำหนดตำแหน่งและขอบเขตพื้นที่ประกอบกิจกรรมต่างๆ ของโครงการอย่างชัดเจน (รูปที่ 2-1)	-
3. ให้จัดเตรียมกล้าไม้ยืนต้นโตเร็ว เช่น ประดู่ พญาสัตบรรณ หรือกระถินณรงค์ที่จะปลูกในบริเวณที่เื้อ่ออำนวยความสะดวกการปลูก เช่น บริเวณโดยรอบพื้นที่โรงโม่หินและบริเวณขอบเขตพื้นที่โครงการทางด้านทิศตะวันออก และทิศตะวันตก เป็นต้น	- โครงการได้ปลูกต้นพญาสัตบรรณ สนประดิพัทธ์และไม้ยืนต้นบริเวณโดยรอบพื้นที่โรงโม่หิน และรอบๆ บริเวณพื้นที่โครงการ (รูปที่ 2-2 ถึง รูปที่ 2-4)	-
4. จัดเตรียมพื้นที่เก็บกองเปลือกดินและเศษหินที่อาจเกิดขึ้นจากการทำเหมืองสำรองไว้บริเวณหมายเลข “ด” ขนาดเนื้อที่ 4.5 ไร่ทางด้านทิศตะวันออกเฉียงใต้ของพื้นที่โครงการ	- มีการจัดเตรียมพื้นที่เก็บกองเปลือกดินและเศษหิน ที่อาจเกิดขึ้นจากการทำเหมือง (รูปที่ 2-5)	-
1.2 อุทกวิทยาและคุณภาพน้ำ		
1. ให้จัดสร้างบ่อดักตะกอน ขนาดพื้นที่ 0.5 ไร่ ลึก 3 เมตร ทางด้านทิศตะวันออกเฉียงใต้บริเวณหมายเลข “บ” ตามที่กำหนดไว้ของพื้นที่โครงการ เพื่อรองรับน้ำจากพื้นที่เก็บกองเปลือกดิน เศษหิน และน้ำที่ผ่านการพักในบ่อดักตะกอนแล้ว จะนำมาใช้ในการฉีดพรมบริเวณหน้าเหมืองและเส้นทางขนส่งแร่ เพื่อช่วยลดการฟุ้งกระจายของฝุ่นละอองได้	- ได้จัดสร้างบ่อดักตะกอน ตามที่กำหนดไว้ของพื้นที่โครงการ เพื่อรองรับน้ำจากพื้นที่เก็บกองเปลือกดิน เศษหิน (รูปที่ 2-6 และ รูปที่ 2-7) และน้ำที่ผ่านการพักในบ่อดักตะกอนแล้ว จะนำมาใช้ในการฉีดพรมบริเวณหน้าเหมือง และเส้นทางขนส่งแร่ เพื่อช่วยลดการฟุ้งกระจายของฝุ่นละออง (รูปที่ 2-8 ถึง รูปที่ 2-11)	-

**ตารางที่ 2-1: (ต่อ) มาตรการป้องกันและแก้ไขผลกระทบสิ่งแวดล้อม และมาตรการติดตามตรวจสอบ
 คุณภาพสิ่งแวดล้อม โครงการเหมืองแร่หินอุตสาหกรรมชนิดหินปูน เพื่ออุตสาหกรรมก่อสร้าง
 ประทานบัตรที่ 32490/15785 ของ ห้างหุ้นส่วนจำกัด พรเทวา ตั้งอยู่ที่ ตำบลพุด แอ่
 เฉลิมพระเกียรติ จังหวัดสระบุรี**

มาตรการป้องกัน และแก้ไขผลกระทบสิ่งแวดล้อม	รายละเอียดของการปฏิบัติ	เหตุผลที่ไม่ปฏิบัติ/ปฏิบัติไม่ครบ/ เปลี่ยนแปลงการปฏิบัติ และข้อเสนอแนะ
1.2 อุทกวิทยา และคุณภาพน้ำ		
2. บริเวณโดยรอบพื้นที่เก็บกองเปลือกดินและ เศษหิน ให้จัดสร้างคันทำนบกั้นดินอัดแน่น ขนาด ความกว้างของฐาน 2 เมตร สูง 1 เมตร สันคัน ทำนบกั้นกว้าง 1.5 เมตร พร้อมทั้งจัดสร้างคูระบาย น้ำขนาดความกว้างท้องร่อง 0.75 เมตร ลึก 1 เมตร ด้านบนกว้าง 1.5 เมตร เพื่อป้องกันการ ชะล้างตะกอนมูลดินออกสู่ภายนอก	- โครงการได้มีการสร้างคันทำนบกั้น อัดแน่น พร้อมทั้งจัดสร้างคูระบายน้ำ เพื่อป้องกันการชะล้างตะกอนมูลดิน ออกสู่ภายนอก (รูปที่ 2-12 และรูปที่ 2-13)	-
3. การดำเนินกิจกรรมต่างๆ ในระหว่างการทำ เตรียมการ ให้เลือกช่วงเวลาหรือวันที่ไม่มีฝนตก เพื่อหลีกเลี่ยงการกัดเซาะและการชะล้างหน้า ดินโดยน้ำฝนไปสู่พื้นที่ข้างเคียง	- โครงการไม่มีการดำเนินการทำเหมือง ในช่วงเวลาที่มีฝนตก เพื่อป้องกัน อันตรายที่อาจเกิดขึ้น	-
2. ทรัพยากรสิ่งแวดล้อมทางชีวภาพ		
- ให้กำหนดขอบเขตพื้นที่ที่จะต้องใช้ในการ ดำเนินการทำเหมืองและกิจกรรมต่างๆ โดยการ แสดงสัญลักษณ์หรือป้ายให้เห็นอย่างชัดเจน และบริเวณพื้นที่ไม่มีส่วนเกี่ยวข้องกับการทำ เหมือง และกิจกรรมใดๆ จะต้องรักษาสภาพ ธรรมชาติเดิมให้มากที่สุด	- โครงการมีการกำหนดขอบเขตพื้นที่ ทำเหมืองอย่างชัดเจน (รูปที่ 2-14) และมีการรักษาสภาพพื้นที่ที่ไม่ เกี่ยวข้องกับการทำเหมืองให้อยู่ใน สภาพเดิมตามธรรมชาติมากที่สุด (รูปที่ 2-15)	-
3. คุณค่าการใช้ประโยชน์ของมนุษย์		
3.1 เกษตรกรรม		
1. ผู้ประกอบการจะต้องเจรจาตกลงกับเจ้าของ พื้นที่เกษตรกรรม ที่คาดว่าจะได้รับผลกระทบจาก การทำเหมืองของโครงการ และคณะกรรมการ หมู่บ้าน โดยบันทึกเป็นหนังสือว่าหากการทำ เหมืองของโครงการก่อให้เกิดความเสียหาย ต่อพื้นที่เกษตรกรรมผู้ประกอบการจะยินยอม ชดเชยค่าเสียหายของทรัพย์สินตามที่ตกลงกันไว้ อย่างเป็นธรรม รวมทั้งความเสียหายต่อพื้นที่ เกษตรกรรมจากการดำเนินการทำเหมืองในส่วนที่ ไม่ได้ตกลงกันไว้ก่อนที่จะมีการเปิดดำเนินการด้วย	- ปัจจุบันทางโครงการยังไม่ได้รับการ ร้องเรียนจากเกษตรกรในพื้นที่ใกล้เคียง ว่าพื้นที่เกษตรกรรมได้รับความเสียหาย แต่อย่างใด	-

**ตารางที่ 2-1: (ต่อ) มาตรการป้องกันและแก้ไขผลกระทบสิ่งแวดล้อม และมาตรการติดตามตรวจสอบ
 คุณภาพสิ่งแวดล้อม โครงการเหมืองแร่หินอุตสาหกรรมชนิดหินปูน เพื่ออุตสาหกรรมก่อสร้าง
 ประทานบัตรที่ 32490/15785 ของ ห้างหุ้นส่วนจำกัด พรเทวา ตั้งอยู่ที่ ตำบลพุด อำเภอบึง
 เกล็ดพระเกียรติ จังหวัดสระบุรี**

มาตรการป้องกัน และแก้ไขผลกระทบสิ่งแวดล้อม	รายละเอียดของการปฏิบัติ	เหตุผลที่ไม่ปฏิบัติ/ปฏิบัติไม่ครบ/ เปลี่ยนแปลงการปฏิบัติ และข้อเสนอแนะ
3.2 การคมนาคม		
1. ให้จัดทำป้ายเตือนภัยบริเวณเส้นทางขนส่งเพื่อความปลอดภัย และลดอุบัติเหตุ เช่น ป้ายระวังและชะลอความเร็ว เป็นต้น	- ทางโครงการได้ติดตั้งป้ายเตือนภัยและป้ายควบคุมความเร็วรถบรรทุกที่บริเวณเส้นทางขนส่งแร่ (รูปที่ 2-16)	-
2. ให้อบรม และแนะนำพนักงานขับรถขนส่งแร่ทุกคนให้ขับรถด้วยความระมัดระวัง และมีมารยาทในการใช้รถใช้ถนน ตลอดจนปฏิบัติตามกฎระเบียบจราจรอย่างเคร่งครัด	- มีการอบรมให้พนักงานขับรถขนส่งแร่ทุกคน ให้ขับรถด้วยความระมัดระวัง และมีมารยาทในการขับขึ้นท้องถนน	-
4. คุณค่าต่อคุณภาพชีวิต		
4.1 เศรษฐกิจ-สังคม		
1. ให้มีการจ้างแรงงานในท้องถิ่นให้มากที่สุด และให้ความยุติธรรมต่อค่าจ้างแรงงาน โดยต้องไม่ต่ำกว่าแรงงานขั้นต่ำ	- ทางโครงการว่าจ้างแรงงานในท้องถิ่นประมาณ 70% และให้ความยุติธรรมต่อค่าจ้างแรงงานไม่ต่ำกว่าแรงงานขั้นต่ำ	-
2. ให้ประชาสัมพันธ์ข้อมูลและมาตรการเกี่ยวกับโครงการในด้านการคมนาคม การขนส่งแร่ การระเบิดหิน ชีวิตและทรัพย์สิน โดยการติดประกาศการประกาศผ่านหอกระจายข่าว และการประชุมหมู่บ้านให้ราษฎรในชุมชนใกล้เคียงรับทราบอย่างทั่วถึง	- ทางโครงการได้มีการประสานงานกับผู้นำชุมชนบริเวณใกล้เคียงพื้นที่โครงการอย่างต่อเนื่อง เพื่อประชาสัมพันธ์ข้อมูลในด้านต่างๆ ให้ราษฎรในชุมชนใกล้เคียงรับทราบอย่างทั่วถึง	-
4.2 การสาธารณสุข		
1. ให้ความช่วยเหลือด้านงบประมาณแก่ราษฎรในชุมชนใกล้เคียง หากได้รับผลกระทบด้านสุขภาพอนามัยจากการทำเหมืองของโครงการ	- โครงการได้จัดตั้งกองทุนเฝ้าระวังสุขภาพ เพื่อช่วยเหลือด้านงบประมาณแก่ราษฎรในชุมชนใกล้เคียง หากได้รับผลกระทบด้านสุขภาพอนามัยจากการทำเหมืองของโครงการ (ภาคผนวก ฐ)	- ปฏิบัติตามมาตรการป้องกันและแก้ไขผลกระทบสิ่งแวดล้อม สำหรับคำขอต่ออายุประทานบัตรที่ 2/2555 (ประทานบัตรที่ 32490/15785) ของห้างหุ้นส่วนจำกัด พรเทวา ซึ่งมีการกำหนดให้ผู้ถือประทานบัตรจัดตั้งกองทุนเฝ้าระวังสุขภาพ เพื่อจัดสรรเงินงบประมาณให้กับชุมชนโดยรอบพื้นที่เหมืองแร่ในรัศมีไม่น้อยกว่า 1 กิโลเมตร

**ตารางที่ 2-1: (ต่อ) มาตรการป้องกันและแก้ไขผลกระทบสิ่งแวดล้อม และมาตรการติดตามตรวจสอบ
 คุณภาพสิ่งแวดล้อม โครงการเหมือนแร่หินอุตสาหกรรมชนิดหินปูน เพื่ออุตสาหกรรมก่อสร้าง
 ประทานบัตรที่ 32490/15785 ของ ห้างหุ้นส่วนจำกัด พรเทวา ตั้งอยู่ที่ ตำบลพุด อำเภอบึง
 เกล็ดพระเกียรติ จังหวัดสระบุรี**

มาตรการป้องกัน และแก้ไขผลกระทบสิ่งแวดล้อม	รายละเอียดของการปฏิบัติ	เหตุผลที่ไม่ปฏิบัติ/ปฏิบัติไม่ครบ/ เปลี่ยนแปลงการปฏิบัติ และข้อเสนอแนะ
4.3 อาชีวอนามัยและความปลอดภัย		
1. ให้จัดหาอุปกรณ์เพื่อป้องกันอันตรายส่วนบุคคลให้กับพนักงานในขณะปฏิบัติงานในพื้นที่หน้าเหมือง เช่น ผ้าปิดจมูก ที่อุดหู หมวกนิรภัย และรองเท้านิรภัย เป็นต้น	- โครงการได้จัดหาอุปกรณ์ป้องกันอันตรายส่วนบุคคลให้กับพนักงานใช้ในขณะที่ปฏิบัติงานในพื้นที่หน้าเหมือง เช่น ผ้าปิดจมูก หมวกนิรภัย และรองเท้านิรภัย เป็นต้น (รูปที่ 2-17) พร้อมทั้งมีการจัดสร้างห้องน้ำสำหรับพนักงานอย่างเพียงพอ (รูปที่ 2-18)	-
2. ให้การศึกษาอบรมแก่พนักงานถึงวิธีการทำงานของเครื่องจักรกล และอุปกรณ์แต่ละประเภท	- โครงการมีการอบรมพนักงานก่อนการทำเหมืองและปฏิบัติตามมาตรการดังกล่าวอย่างเคร่งครัด	-
3. ให้จัดเตรียมอุปกรณ์ต่างๆ ที่ใช้ในการปฐมพยาบาลเบื้องต้นไว้ให้พร้อม	- ทางโครงการได้มีการจัดเตรียมอุปกรณ์ปฐมพยาบาลเบื้องต้น และยาสามัญประจำบ้านไว้อย่างเพียงพอ (รูปที่ 2-19)	-
1.3 มาตรการป้องกันและแก้ไขผลกระทบสิ่งแวดล้อมในระยะดำเนินการและภายหลังเสร็จสิ้นการทำเหมือง		
1. ทรัพยากรสิ่งแวดล้อมทางกายภาพ		
1.1 ลักษณะภูมิประเทศ		
- ระยะดำเนินการทำเหมือง		
1. ให้เปิดหน้าเหมืองบริเวณเครื่องหมาย “ห” แล้วเดินหน้าเหมืองไปตามแนวเครื่องหมาย “→” ในขอบเขตการทำเหมืองของแต่ละช่วงอายุประทานบัตรจนสิ้นสุดการทำเหมืองตามขอบเขตที่ได้กำหนดไว้ในแผนผังโครงการ และออกแบบการทำเหมืองในลักษณะขั้นบันได มีความสูงแต่ละขั้นไม่เกิน 10 เมตร และความกว้างไม่น้อยกว่า 10 เมตร รวมทั้งควบคุมความลาดชันทั้งหมดไม่เกิน 45 องศา	- โครงการดำเนินการเปิดหน้าเหมืองและออกแบบการทำเหมืองในลักษณะขั้นบันได ตามที่กำหนดไว้ในแผนผังโครงการ (รูปที่ 2-1 และ รูปที่ 2-20)	-

**ตารางที่ 2-1: (ต่อ) มาตรการป้องกันและแก้ไขผลกระทบสิ่งแวดล้อม และมาตรการติดตามตรวจสอบ
 คุณภาพสิ่งแวดล้อม โครงการเหมืองแร่หินอุตสาหกรรมชนิดหินปูน เพื่ออุตสาหกรรมก่อสร้าง
 ประทานบัตรที่ 32490/15785 ของ ห้างหุ้นส่วนจำกัด พรเทวา ตั้งอยู่ที่ ตำบลพุด อำเภอบาง
 เกล็ดพระเกียรติ จังหวัดสระบุรี**

มาตรการป้องกัน และแก้ไขผลกระทบสิ่งแวดล้อม	รายละเอียดของการปฏิบัติ	เหตุผลที่ไม่ปฏิบัติ/ปฏิบัติไม่ครบ/ เปลี่ยนแปลงการปฏิบัติ และข้อเสนอแนะ
1.1 ลักษณะภูมิประเทศ (ต่อ)		
2. ตรวจสอบเสถียรภาพของหน้าเหมืองให้อยู่ ในสภาพที่ปลอดภัยจากการพังทลายก่อน อนุญาตให้พนักงานเข้าไปปฏิบัติงานเป็นประจำ ทุกวัน	- ในการดำเนินการทำเหมืองในช่วงนี้มี การตรวจสอบเสถียรภาพของหน้า เหมืองให้อยู่ในสภาพที่ปลอดภัยโดย ตลอด (รูปที่ 2-20)	-
3. เลือกดินและเศษหินที่เกิดขึ้นจากการเปิด หน้าเหมือง ให้นำไปใช้ปรับปรุงเส้นทางขนส่งแร่ ทำคันทำนบ และนำไปเป็นหินคลุกในโรงโม่หิน ในเขตพื้นที่โครงการ	- เลือกดินและเศษหินที่เกิดขึ้นจาก การเปิดหน้าเหมืองโครงการนำไปใช้ใน การปรับปรุงเส้นทางขนส่งแร่และ นำไปเป็นหินคลุก (รูปที่ 2-21)	-
4. บริเวณใดที่ไม่เกี่ยวข้องกับการดำเนินการ ทำเหมืองของโครงการ หรือไม่เปิดทำเหมือง ให้ รักษาสภาพเดิมไว้ให้มากที่สุด	- โครงการได้รักษาสภาพเดิมของ บริเวณที่ไม่เกี่ยวข้องกับการ ทำเหมืองให้อยู่ในสภาพเดิมมากที่สุด (รูปที่ 2-15)	-
- ระยะเสร็จสิ้นการทำเหมือง และการฟื้นฟูพื้นที่ผ่านการทำเหมือง		
- บริเวณใดที่เปิดทำเหมืองจนเสร็จสิ้นแล้วให้ ดำเนินการตามแผนการฟื้นฟูสภาพพื้นที่ภายหลัง การทำเหมือง ตามรายละเอียดที่เสนอไว้ใน รายงานการวิเคราะห์ผลกระทบสิ่งแวดล้อม อย่างเคร่งครัด	- ปัจจุบันโครงการดำเนินการทำเหมือง อย่างต่อเนื่อง ทั้งนี้โครงการได้ทำการ ปลูกต้นไม้ในพื้นที่รอบๆ โครงการ ในพื้นที่ที่เฝ้าอำนวยความสะดวกการปลูก (รูปที่ 2-2 ถึง รูปที่ 2-4 และภาคผนวก ข)	-
1.2 คุณภาพอากาศ		
1. การระเบิดหินควรเจาะรูใส่วัตถุระเบิดให้เอียง จากแนวตั้งไม่เกิน 10-15 องศา และมีรูเจาะแบบ สลับฟันปลา ซึ่งเป็นวิธีเจาะระเบิดที่ลดฝุ่นจาก การระเบิดได้	- โครงการทำการเจาะรูใส่วัตถุระเบิดให้ เอียงจากแนวตั้งไม่เกิน 10-15 องศา และมีรูเจาะแบบสลับฟันปลาตามวิธี เจาะระเบิดที่ลดฝุ่นจากการระเบิด	-
2. รถเจาะระเบิดต้องติดตั้งเครื่องมือดูดฝุ่นที่ บริเวณหัวเจาะพร้อมทั้งมีถังพักฝุ่น เพื่อป้องกัน การฟุ้งกระจายของฝุ่นในบรรยากาศ	- รถเจาะระเบิดของโครงการมีการ ติดตั้งเครื่องมือดูดฝุ่นที่บริเวณหัวเจาะ พร้อมทั้งมีถังพักฝุ่น เพื่อลดการฟุ้ง กระจายของฝุ่นในบรรยากาศ (รูปที่ 2-22)	-

**ตารางที่ 2-1: (ต่อ) มาตรการป้องกันและแก้ไขผลกระทบสิ่งแวดล้อม และมาตรการติดตามตรวจสอบ
 คุณภาพสิ่งแวดล้อม โครงการเหมืองแร่หินอุตสาหกรรมชนิดหินปูน เพื่ออุตสาหกรรมก่อสร้าง
 ประทานบัตรที่ 32490/15785 ของ ห้างหุ้นส่วนจำกัด พรเทวา ตั้งอยู่ที่ ตำบลพุด อำเภอบาง
 เกล็ดพระเกียรติ จังหวัดสระบุรี**

มาตรการป้องกัน และแก้ไขผลกระทบสิ่งแวดล้อม	รายละเอียดของการปฏิบัติ	เหตุผลที่ไม่ปฏิบัติ/ปฏิบัติไม่ครบ/ เปลี่ยนแปลงการปฏิบัติ และข้อเสนอแนะ
1.2 คุณภาพอากาศ (ต่อ)		
3. การขนย้ายหินก้อนที่ได้จากการระเบิด รวมทั้งการทุบย่อยหินก้อนให้มีขนาดเล็ก ที่บริเวณหน้าเหมืองควรใช้น้ำฉีดพรมก่อนที่ เครื่องจักรเข้าไปปฏิบัติงานทุกครั้ง	- โครงการมีการทุบย่อยหินก้อนให้มี ขนาดเล็กที่บริเวณหน้าเหมืองและ ใช้น้ำฉีดพรมก่อนที่เครื่องจักรเข้าไป ปฏิบัติงานทุกครั้ง	-
4. โรงโม่หินจะต้องจัดทำเป็นระบบปิด คือ ควรสร้างอาคารปิดคลุม 3 ด้าน และหลังคา สำหรับเครื่องบดชุดแรก (Primary Crusher) ตลอดจนก่อสร้างสิ่งปกคลุมยังรับหินใหญ่ (Hopper) และตะแกรงร่อนคัดขนาดหินดินทราย (Vibrating Screen) พร้อมทั้งติดตั้งเครื่องฉีด สเปรย์น้ำบริเวณปากยังรับหินใหญ่และบริเวณจุด กำเนิดฝุ่นละอองทุกจุด	- อาคารโรงโม่หินของโครงการมีการ ปิดคลุม 3 ด้าน ตลอดจนสร้างสิ่งปกคลุม ยังรับหินใหญ่ และตะแกรงร่อนคัดขนาด หินดินทราย และมีการติดตั้งระบบฉีด สเปรย์น้ำที่บริเวณจุดกำเนิดฝุ่นละออง ต่างๆ (รูปที่ 2-23 ถึง รูปที่ 2-28)	-
5. บริเวณเครื่องบดย่อยหินชุดที่สอง (Secondary Crusher) ตะแกรงร่อนคัดเศษหิน ดิน ทราย และ ตะแกรงร่อนคัดขนาดหินจะต้องมีฝาครอบ หรือ อุปกรณ์ที่ปิดคลุมป้องกันฝุ่น และต้องสร้าง อาคารปิดคลุมเครื่องจักรอุปกรณ์ทั้งหมดอย่าง มิดชิด พร้อมทั้งติดตั้งเครื่องฉีดสเปรย์น้ำบริเวณ จุดกำเนิดฝุ่นทุกจุด	- โครงการมีการปิดคลุมอาคารโรงโม่ หิน และมีฝาครอบตะแกรงร่อน คัดขนาดหิน พร้อมทั้งติดตั้งเครื่อง ฉีดสเปรย์น้ำบริเวณจุดกำเนิดฝุ่นทุกจุด (รูปที่ 2-23 ถึง รูปที่ 2-28)	-
6. ระบบสายพานลำเลียง ต้องสร้างอุปกรณ์ปิด คลุมโดยตลอด พร้อมทั้งติดตั้งเครื่องฉีดสเปรย์ น้ำบริเวณจุดต่างๆ ที่ก่อให้เกิดฝุ่นละออง ภายนอกอาคารทุกจุด	- ทางโครงการมีการปิดคลุมสายพาน ลำเลียง พร้อมทั้งติดตั้งระบบสเปรย์น้ำ ที่บริเวณจุดกำเนิดฝุ่นละอองต่างๆ ที่ทำให้เกิดฝุ่นละออง(รูปที่ 2-26 และ รูปที่ 2-28)	-
7. บริเวณปลายสายพานลำเลียงที่เทกองหินคัด ขนาดแล้วต้องติดเครื่องฉีดสเปรย์น้ำหรือเครื่อง ป้องกันฝุ่นจากการเทกองหินคัดขนาดแล้ว	- ทางโครงการปฏิบัติตามมาตรการที่ กำหนดอย่างเคร่งครัด โดยบริเวณ ปลายสายพานลำเลียงที่เทกองหินคัด ขนาดแล้วได้ทำการติดปลอกยางปลาย สายพานเพื่อป้องกันฝุ่นละออง เรียบร้อยแล้ว (รูปที่ 2-27)	-

**ตารางที่ 2-1: (ต่อ) มาตรการป้องกันและแก้ไขผลกระทบสิ่งแวดล้อม และมาตรการติดตามตรวจสอบ
 คุณภาพสิ่งแวดล้อม โครงการเหมืองแร่หินอุตสาหกรรมชนิดหินปูน เพื่ออุตสาหกรรมก่อสร้าง
 ประทานบัตรที่ 32490/15785 ของ ห้างหุ้นส่วนจำกัด พรเทวา ตั้งอยู่ที่ ตำบลพุด อำเภอบึง
 เมืองพระเกียรติ จังหวัดสระบุรี**

มาตรการป้องกัน และแก้ไขผลกระทบสิ่งแวดล้อม	รายละเอียดของการปฏิบัติ	เหตุผลที่ไม่ปฏิบัติ/ปฏิบัติไม่ครบ/ เปลี่ยนแปลงการปฏิบัติ และข้อเสนอแนะ
1.2 คุณภาพอากาศ (ต่อ)		
8. พื้นที่เก็บกองหินต้องเป็นลานคอนกรีตหรือหินบดอัดแน่น และจัดให้มีรถบรรทุกน้ำฉีดพรมลานเก็บกองหิน และถนนภายในโรงโม่บดหรือย่อยหินตลอดระยะเวลาที่เครื่องจักรและยานพาหนะทำงานอยู่เพื่อป้องกันการฟุ้งกระจายของฝุ่น พร้อมทั้งมีการล้างและทำความสะอาดหรือใช้รถดูดฝุ่นบริเวณพื้นของโรงโม่หิน ลานเก็บกองหิน และเส้นทางลำเลียงขนส่งหินอย่างสม่ำเสมอ เพื่อนำฝุ่นที่ตกสะสมอยู่ไปฝังกลบในที่ที่เหมาะสม	- ทางโครงการจัดให้พื้นที่เก็บกองหินของโครงการเป็นลานหินบดอัดแน่น (รูปที่ 2-29) และการฉีดพรมน้ำบริเวณลานกองเก็บกองหิน และถนนภายในโรงโม่หินอย่างสม่ำเสมอ (รูปที่ 2-9 และรูปที่ 2-11)	-
9. ให้มีการสร้างรางระบายน้ำและมีที่ดักตะกอนฝุ่นในพื้นที่ต่างๆ ของโรงโม่บดหรือย่อยหิน เพื่อรองรับตะกอนฝุ่นที่เกิดจากการชะล้างของน้ำฝน	- โครงการได้สร้างคูระบายน้ำและที่ดักตะกอนฝุ่นในพื้นที่ต่างๆ ของโรงโม่บดหรือย่อยหิน เพื่อรองรับตะกอนฝุ่นที่เกิดจากการชะล้างของน้ำฝน (รูปที่ 2-6 และรูปที่ 2-13)	-
10. ให้จัดทำแนวกำแพงทึบ หรือตาข่ายดักฝุ่นหรือแนวคันดินและแนวต้นไม้ทรงสูงหนาแน่นทึบปิดกั้นทิศทางลม และเอียงตามความเหมาะสมของสภาพพื้นที่	- โครงการได้ปลูกไม้ยืนต้นรอบพื้นที่โครงการ เพื่อใช้ปิดกั้นทิศทางลมไม่ให้ฝุ่นละอองกระจายออกสู่ชุมชนรอบพื้นที่โครงการ (รูปที่ 2-2 ถึง รูปที่ 2-4)	-
11. รถบรรทุกที่ขนหินออกจากโรงโม่บดหรือย่อยหินต้องอยู่ในสภาพที่ดีไม่มีรอยรั่วให้หินร่วงหล่นได้และมีผ้าใบปิดคลุมมิดชิด	- โครงการมีรถบรรทุกที่อยู่ในสภาพดี และมีโรงซ่อมบำรุง เพื่อใช้ซ่อมแซมรถบรรทุกและเครื่องจักร ทั้งนี้โครงการได้กำชับให้พนักงานปิดคลุมผ้าใบรถบรรทุกให้มิดชิด พร้อมทั้งมีการล้างล้อรถบรรทุกและตรวจสอบน้ำหนักบรรทุกก่อนออกนอกพื้นที่โครงการทุกครั้ง (รูปที่ 2-30 ถึง รูปที่ 2-35)	-

**ตารางที่ 2-1: (ต่อ) มาตรการป้องกันและแก้ไขผลกระทบสิ่งแวดล้อม และมาตรการติดตามตรวจสอบ
 คุณภาพสิ่งแวดล้อม โครงการเหมืองแร่หินอุตสาหกรรมชนิดหินปูน เพื่ออุตสาหกรรมก่อสร้าง
 ประทานบัตรที่ 32490/15785 ของ ห้างหุ้นส่วนจำกัด พรเทวา ตั้งอยู่ที่ ตำบลพุด อำเภอบึง
 เกลิมพระเกียรติ จังหวัดสระบุรี**

มาตรการป้องกัน และแก้ไขผลกระทบสิ่งแวดล้อม	รายละเอียดของการปฏิบัติ	เหตุผลที่ไม่ปฏิบัติ/ปฏิบัติไม่ครบ/ เปลี่ยนแปลงการปฏิบัติ และข้อเสนอแนะ
1.2 คุณภาพอากาศ (ต่อ)		
12. ผู้ประกอบกิจการจากโรงโม่บดหรือย่อยหิน จะต้องเอาใจใส่ดูแลรักษาอาคารและอุปกรณ์ ตลอดจนระบบป้องกันผลกระทบสิ่งแวดล้อมให้ สามารถใช้งานได้มีประสิทธิภาพสูงสุดอย่าง สม่ำเสมอ	- โครงการมีโรงซ่อมบำรุง เพื่อใช้ในการ ซ่อมแซมอุปกรณ์เครื่องจักรต่างๆ ของ โครงการให้สามารถใช้งานได้อย่างมี ประสิทธิภาพ (รูปที่ 2-31)	-
13. เส้นทางที่ใช้ในการขนส่งแร่ช่วงถนนลูกรัง ที่เป็นหลุมบ่อ ให้ทำการบดอัดด้วยดินและหิน ให้แน่น และหากเกิดการชำรุดเสียหายให้แจ้ง อบต. กับผู้ประกอบการบ่อดินลูกรัง เพื่อดำเนินการ ปรับปรุงเส้นทางร่วมกัน	- ทางโครงการได้มีการตรวจสอบเส้นทาง ขนส่งแร่เป็นประจำ และทำการบดอัด ด้วยดินและหินให้แน่น และหากเกิดการ ชำรุดเสียหายโครงการจะแจ้ง อบต. เพื่อดำเนินการปรับปรุงเส้นทางร่วมกัน (รูปที่ 2-21)	-
14. ในการขนส่งแร่ให้มีการใช้ผ้าใบปิดคลุม รถบรรทุก และกำหนดความเร็วของยานพาหนะ ขนส่งใช้ความเร็วไม่เกิน 25 กิโลเมตรต่อชั่วโมง โดยเฉพาะในช่วงที่เป็นถนนลูกรัง และผ่าน ชุมชน	- ในการขนส่งแร่ได้ทำการปิดคลุมผ้าใบ รถบรรทุก (รูปที่ 2-32) และควบคุม ความเร็วรถบรรทุกให้ใช้ความเร็วไม่เกิน 25 กิโลเมตรต่อชั่วโมง (รูปที่ 2-16) โดยเฉพาะในช่วงที่เป็นถนนลูกรัง และ ผ่านชุมชน รวมทั้งมีการตรวจสอบ น้ำหนักรถบรรทุกก่อนออกนอกพื้นที่ โครงการทุกครั้ง (รูปที่ 2-35)	-
15. ให้ฉีดพรมน้ำบนเส้นทางขนส่งแร่ช่วงที่เป็น ถนนลูกรังเป็นระยะๆ ซึ่งจำนวนครั้งของการ ฉีดพรมน้ำจะต้องพิจารณาจากสภาพอากาศ และฤดูกาล เช่น ฤดูร้อนและฤดูหนาวควร ฉีดพรมน้ำประมาณวันละ 3-4 ครั้ง ส่วนในช่วง ฤดูฝนอาจฉีดพรมวันละ 1 ครั้ง หรือไม่ จำเป็นต้องทำการฉีดพรมน้ำ หากมีฝนตกอยู่ สม่ำเสมอ	- โครงการมีการฉีดพรมน้ำบนเส้นทาง ขนส่งแร่ช่วงที่เป็นถนนลูกรังอย่าง สม่ำเสมอ โดยพิจารณาจากสภาพ อากาศและฤดูกาล (รูปที่ 2-10)	-

**ตารางที่ 2-1: (ต่อ) มาตรการป้องกันและแก้ไขผลกระทบสิ่งแวดล้อม และมาตรการติดตามตรวจสอบ
 คุณภาพสิ่งแวดล้อม โครงการเหมืองแร่หินอุตสาหกรรมชนิดหินปูน เพื่ออุตสาหกรรมก่อสร้าง
 ประทานบัตรที่ 32490/15785 ของ ห้างหุ้นส่วนจำกัด พรเทวา ตั้งอยู่ที่ ตำบลพุด อำเภอบาง
 เกล็ดพระเกียรติ จังหวัดสระบุรี**

มาตรการป้องกัน และแก้ไขผลกระทบสิ่งแวดล้อม	รายละเอียดของการปฏิบัติ	เหตุผลที่ไม่ปฏิบัติ/ปฏิบัติไม่ครบ/ เปลี่ยนแปลงการปฏิบัติ และข้อเสนอแนะ
1.3 เสียง		
1. การทำเหมืองและกิจกรรมที่เกี่ยวข้องจะทำให้เฉพาะในเวลากลางวันเท่านั้น จะไม่มีกิจกรรมใดๆ ในเวลากลางคืน ซึ่งเป็นเวลาพักผ่อนราษฎรที่อาศัยอยู่ในบริเวณใกล้เคียง	- ทางโครงการดำเนินการทำเหมืองและกิจกรรมที่เกี่ยวข้องเฉพาะในเวลากลางวันเท่านั้น และไม่มีกิจกรรมใดๆ ในช่วงเวลากลางคืน	-
2. ให้ติดตั้งเครื่องจักร เช่น Air Compressor ไว้บนวัสดุป้องกันการสั่นสะเทือน และจัดส่วนปกปิดหรือแผ่นกัน (Guard) สำหรับเครื่องจักรกลที่เป็นแหล่งกำเนิดเสียงดังอย่างเหมาะสม	- ทางโครงการได้ดำเนินการจัดส่วนปกปิดหรือแผ่นกัน (Guard) สำหรับเครื่องจักรกล ที่เป็นแหล่งกำเนิดเสียงดังอย่างเหมาะสม (รูปที่ 2-42)	-
3. ปรับปรุงแก้ไขและดูแลรักษาเครื่องจักรอุปกรณ์ต่างๆ ให้มีสภาพที่สมบูรณ์สามารถใช้งานได้อย่างมีประสิทธิภาพตามปกติ ซึ่งจะสามารถลดระดับเสียงได้	- โครงการมีโรงซ่อมบำรุง เพื่อใช้ดูแลรักษาเครื่องจักรและอุปกรณ์ต่างๆ ให้สามารถใช้งานได้อย่างมีประสิทธิภาพ (รูปที่ 2-31)	-
4. ให้สับเปลี่ยนหน้าที่ของพนักงานเพื่อไม่ให้ทำงานในแหล่งที่มีเสียงดังนานเกินไป เพื่อลดอัตราความเสี่ยงต่ออันตรายจากเสียงดังของพนักงาน	- โครงการจัดให้มีการสับเปลี่ยนหน้าที่ของพนักงาน เพื่อไม่ให้ทำงานในแหล่งที่มีเสียงดังนานเกินไป	-
5. ให้ใช้เครื่องมือป้องกันอันตรายส่วนบุคคล เช่น เครื่องป้องกันหู สำหรับพนักงานภายในพื้นที่โครงการที่มีเสียงดังสูงอาจก่อให้เกิดผลกระทบต่อสมรรถภาพการได้ยิน	- โครงการได้จัดเตรียมอุปกรณ์ป้องกันอันตรายส่วนบุคคลให้กับพนักงานอย่างเพียงพอและเหมาะสมกับประเภทของงาน (รูปที่ 2-17)	-
6. จำกัดความเร็วของรถที่วิ่งเข้าออกภายในพื้นที่โครงการเพื่อควบคุมระดับเสียงของรถบรรทุกดังกล่าวให้อยู่ในระดับที่เหมาะสมไม่ก่อให้เกิดการรบกวน	- โครงการจำกัดความเร็วของรถที่วิ่งเข้าออกพื้นที่โครงการ ให้ใช้ความเร็วในระดับที่เหมาะสม (รูปที่ 2-16)	-
1.4 การใช้วัตถุระเบิด		
1. ในการทำเหมืองเพื่อผลิตแร่สำหรับโครงการนี้ จะต้องปฏิบัติตามรายละเอียดที่กำหนดไว้ในแผนผังการทำเหมืองของโครงการโดยเคร่งครัด	- ทางโครงการปฏิบัติตามรายละเอียดที่ได้กำหนดไว้ในแผนผังการทำเหมืองของโครงการอย่างเคร่งครัด	-

**ตารางที่ 2-1: (ต่อ) มาตรการป้องกันและแก้ไขผลกระทบสิ่งแวดล้อม และมาตรการติดตามตรวจสอบ
 คุณภาพสิ่งแวดล้อม โครงการเหมืองแร่หินอุตสาหกรรมชนิดหินปูน เพื่ออุตสาหกรรมก่อสร้าง
 ประทานบัตรที่ 32490/15785 ของ ห้างหุ้นส่วนจำกัด พรเทวา ตั้งอยู่ที่ ตำบลพุด อำเภอบาง
 เกล็ดพระเกียรติ จังหวัดสระบุรี**

มาตรการป้องกัน และแก้ไขผลกระทบสิ่งแวดล้อม	รายละเอียดของการปฏิบัติ	เหตุผลที่ไม่ปฏิบัติ/ปฏิบัติไม่ครบ/ เปลี่ยนแปลงการปฏิบัติ และข้อเสนอแนะ
1.4 การใช้วัตถุระเบิด (ต่อ)		
2. การเจาะและการระเบิดหน้าเหมืองเพื่อการ ผลิตแร่ในแต่ละครั้ง ต้องปฏิบัติตามรูปแบบการ เจาะและการระเบิดที่ได้เสนอในรายงานฯ และ จะต้องจัดทำรายงานเพื่อแสดงรายละเอียดการ เจาะการอัดและการต่ออนุกรมการจุดระเบิดให้ สามารถตรวจสอบได้ตลอดเวลา	- โครงการปฏิบัติตามรูปแบบการเจาะ และการระเบิดที่ได้เสนอในรายงานฯ อย่างเคร่งครัด	-
3. การจุดระเบิดแต่ละครั้งจะออกแบบการจุด ระเบิดด้วยการใช้แก๊บถ่วงเวลา และควบคุม ปริมาณวัตถุระเบิดที่จุดระเบิดพร้อมกันมากที่สุด ไม่เกิน 60 กิโลกรัม (132.3 ปอนด์) ต่อจังหวะ ถ่วง ซึ่งเป็นปริมาณการใช้วัตถุระเบิดที่จุด พร้อมกันมากที่สุดที่เหมาะสมต่อการผลิตแร่ ของโครงการและมีความปลอดภัยต่อ Receptor ที่อยู่ใกล้เคียง ทั้งในด้านแรงสั่นสะเทือน เสียงดัง และคลื่นอัดอากาศ รวมทั้งด้านการปลิวกระเด็น ของหิน	- ทางโครงการออกแบบการจุดระเบิด ด้วยการใช้แก๊บถ่วงเวลา และควบคุม ปริมาณวัตถุระเบิดไม่เกิน 60 กิโลกรัม ต่อจังหวะถ่วง (ภาคผนวก ก)	-
4. การออกแบบการเจาะระเบิดแต่ละครั้ง ให้หันหน้าไปในทิศทางที่ไม่เป็นที่ตั้งของอาคาร สิ่งปลูกสร้าง และเส้นทางสาธารณะทั้ง Receptor ใดๆ ที่มีความอ่อนไหวต่อผลกระทบ ได้แก่ การหันหน้าเหมืองเข้าหาพื้นที่ที่บริเวณ ปลูกไม้ยืนต้นโตเร็วในบริเวณพื้นที่ทำเหมือง เพราะต้นไม้จะช่วยลดการปลิวกระเด็นได้	- ทางโครงการออกแบบการเจาะระเบิด ให้หันหน้าไปในทิศทางที่ไม่เป็นที่ตั้ง ของอาคารสิ่งปลูกสร้าง และเส้นทาง สาธารณะทั้ง Receptor ใดๆ โดยการ หันหน้าเหมืองเข้าหาพื้นที่ที่บริเวณ ปลูกไม้ยืนต้นโตเร็วในบริเวณพื้นที่ ทำเหมือง	-

**ตารางที่ 2-1: (ต่อ) มาตรการป้องกันและแก้ไขผลกระทบสิ่งแวดล้อม และมาตรการติดตามตรวจสอบ
 คุณภาพสิ่งแวดล้อม โครงการเหมืองแร่หินอุตสาหกรรมชนิดหินปูน เพื่ออุตสาหกรรมก่อสร้าง
 ประทานบัตรที่ 32490/15785 ของ ห้างหุ้นส่วนจำกัด พรเทวา ตั้งอยู่ที่ ตำบลพุด อำเภอบึง
 เกลิมพระเกียรติ จังหวัดสระบุรี**

มาตรการป้องกัน และแก้ไขผลกระทบสิ่งแวดล้อม	รายละเอียดของการปฏิบัติ	เหตุผลที่ไม่ปฏิบัติ/ปฏิบัติไม่ครบ/ เปลี่ยนแปลงการปฏิบัติ และข้อเสนอแนะ
1.4 การใช้วัตถุระเบิด (ต่อ)		
5. กำหนดระยะเวลาการระเบิดที่แน่นอนคือ ช่วงเวลา 15:00-16:00 น. และทำการระเบิด วันละ 1 ครั้ง โดยให้มีการเปิดสัญญาณเตือน ก่อนทำการระเบิดให้ได้ยินทั่วถึงกันในรัศมี ไม่น้อยกว่า 500 เมตร	- โครงการทำการระเบิดวันละ 1 ครั้ง ในช่วงเวลา 16.00-17.00 น. พร้อมทั้ง มีการเปิดสัญญาณเตือนก่อนการ ระเบิดให้ได้ยินในรัศมี 500 เมตร และ มีเจ้าหน้าที่ตรวจสอบพื้นที่โดยรอบใน รัศมี 100 เมตร ทุกครั้ง (รูปที่ 2-36 และรูปที่ 2-37)	- โครงการปฏิบัติตามมาตรการ ป้องกันและแก้ไขผลกระทบ สิ่งแวดล้อม สำหรับคำขอต่ออายุ ประทานบัตรที่ 2/2555 (ประทาน บัตรที่ 32490/15785) ของ ห้างหุ้นส่วนจำกัด พรเทวา ชนิดหิน อุตสาหกรรมชนิดหินปูน เพื่อ อุตสาหกรรมก่อสร้าง ประทานบัตร ที่ 32490/15785 ของ ห้างหุ้นส่วน จำกัด พรเทวา
6. ติดป้ายเตือนเขตการใช้วัตถุระเบิด พร้อมทั้ง ระบุเวลาในการระเบิดไว้บริเวณโดยรอบพื้นที่ โครงการ แต่เมื่อเป็นบ่อขุดเหมืองแล้ว การปลิว กระเด็นของเศษหินก็จะลดลงและไกลออกไป จากเส้นทาง และเร่งปลูกไม้ยืนต้นโตเร็ว เพื่อใช้ เป็นแนวป้องกันการปลิวกระเด็นของเศษหิน	- โครงการมีการติดตั้งป้ายเตือนเขตการใช้ วัตถุระเบิด พร้อมทั้งระบุเวลาในการ ระเบิดไว้บริเวณโดยรอบพื้นที่โครงการ เรียบร้อยแล้ว (รูปที่ 2-36) นอกจากนี้ ทางโครงการมีการเก็บวัตถุระเบิดไว้ใน พื้นที่ปลอดภัย (รูปที่ 2-38)	-
7. ปฏิบัติตามกฎหมายกระทรวงฉบับที่ 9 พ.ศ. 2513 หมวด 6 ออกตามความในพระราชบัญญัติแร่ พ.ศ.2510 มาตรา 17 (16) ซึ่งแก้ไขเพิ่มเติมโดย พระราชบัญญัติแร่ (ฉบับที่ 2) พ.ศ. 2516 ว่าด้วย การกำหนดวิธีการให้ความคุ้มครองแก่คนงานและ ความปลอดภัยแก่บุคคลภายนอกโดยเคร่งครัด	- ทางโครงการปฏิบัติตามกฎหมายกระทรวง ฉบับที่ 9 พ.ศ. 2513 หมวด 6 ออกตาม ความในพระราชบัญญัติแร่ พ.ศ. 2510 มาตรา 17 (16) ซึ่งแก้ไขเพิ่มเติมโดย พระราชบัญญัติแร่ (ฉบับที่ 2) พ.ศ. 2516 ว่าด้วยการกำหนดวิธีการให้ความ คุ้มครองแก่คนงานและความปลอดภัย แก่บุคคล ภายนอกโดยเคร่งครัด	-

**ตารางที่ 2-1: (ต่อ) มาตรการป้องกันและแก้ไขผลกระทบสิ่งแวดล้อม และมาตรการติดตามตรวจสอบ
 คุณภาพสิ่งแวดล้อม โครงการเหมืองแร่หินอุตสาหกรรมชนิดหินปูน เพื่ออุตสาหกรรมก่อสร้าง
 ประทานบัตรที่ 32490/15785 ของ ห้างหุ้นส่วนจำกัด พรเทวา ตั้งอยู่ที่ ตำบลพุด อำเภอบึง
 เกลิมพระเกียรติ จังหวัดสระบุรี**

มาตรการป้องกัน และแก้ไขผลกระทบสิ่งแวดล้อม	รายละเอียดของการปฏิบัติ	เหตุผลที่ไม่ปฏิบัติ/ปฏิบัติไม่ครบ/ เปลี่ยนแปลงการปฏิบัติ และข้อเสนอแนะ
1.5 อุทกวิทยาและคุณภาพน้ำ		
1) อุทกวิทยาน้ำผิวดิน		
1. ให้เปิดทำเหมืองจากด้านบนสุดของภูเขาสูงสู่ ด้านล่างในลักษณะขั้นบันไดแบบบ่อเหมืองบนที่ ภูเขา (Open pit) โดยการเว้นเขตโดยรอบขอบ ขุมเหมืองให้เป็นแนวคันทำนบหรือแนวกำแพงยก ขอบสูงเพื่อป้องกันน้ำผิวดินจากบริเวณข้างเคียง มิให้ไหลลงสู่ขุมเหมือง และป้องกันการชะล้าง ตะกอนมูลดินที่ไหลผ่านพื้นที่โครงการออกสู่ ภายนอก	- ทางโครงการเปิดทำเหมืองจากด้าน บนสุดของภูเขาสูงสู่ด้านล่างในลักษณะ ขั้นบันได โดยการเว้นเขตโดยรอบขอบ ขุมเหมืองให้เป็นแนวคันทำนบหรือแนว กำแพงยกขอบสูง (รูปที่ 2-20) พร้อมทั้ง มีการสร้างคันทำนบ คุ้ระบายน้ำ บ่อดัก ตะกอนและบ่อรวมน้ำ เพื่อป้องกันน้ำ ผิวดินจากบริเวณข้างเคียงมิให้ไหลลงสู่ ขุมเหมือง และป้องกันการชะล้าง ตะกอนมูลดินที่ไหลผ่านพื้นที่โครงการ ออกสู่ภายนอก (รูปที่ 2-6, รูปที่ 2-7, รูปที่ 2-12 และ รูปที่ 2-13)	-
2. ให้จัดสร้างบ่อรวมน้ำ (Sump) ในบริเวณ พื้นที่ ซึ่งเป็นจุดต่ำสุดตลอดระยะเวลาการทำ เหมืองแต่ละปี เพื่อรองรับน้ำจากพื้นที่ทำเหมือง	- โครงการได้มีการจัดสร้างบ่อรวมน้ำ (Sump) ในบริเวณพื้นที่ ซึ่งเป็นจุด ต่ำสุดตลอดระยะเวลาการทำเหมือง แต่ละปี เพื่อใช้รองรับน้ำจากพื้นที่ทำ เหมือง (รูปที่ 2-7)	-
3. ให้หลีกเลี่ยงการทำกิจกรรมขณะที่มีฝนตก และหลังฝนตกใหม่ๆ	- ไม่มีการทำเหมืองในช่วงที่มีฝนตก และหลังฝนตกใหม่ๆ	-
4. ให้ปลูกพืชคลุมดินจำพวกหญ้าแฝกบน คันทำนบดินเพื่อป้องกันการชะล้างพังทลาย ของดิน	- ภายในพื้นที่โครงการมีพืชคลุมดินที่ เกิดเองตามธรรมชาติ ซึ่งสามารถ ป้องกันการชะล้างพังทลายของดินได้ และทางโครงการได้ปลูกพืชคลุมดิน เสริมในส่วนที่เป็นดินว่างเปล่า เพื่อ ป้องกันการชะล้างพังทลายของดินให้ ได้มากที่สุด (รูปที่ 2-2 ถึงรูปที่ 2-4)	-

**ตารางที่ 2-1: (ต่อ) มาตรการป้องกันและแก้ไขผลกระทบสิ่งแวดล้อม และมาตรการติดตามตรวจสอบ
 คุณภาพสิ่งแวดล้อม โครงการเหมืองแร่หินอุตสาหกรรมชนิดหินปูน เพื่ออุตสาหกรรมก่อสร้าง
 ประทานบัตรที่ 32490/15785 ของ ห้างหุ้นส่วนจำกัด พรเทวา ตั้งอยู่ที่ ตำบลพุด อำเภอบาง
 เกล็ดพระเกียรติ จังหวัดสระบุรี**

มาตรการป้องกัน และแก้ไขผลกระทบสิ่งแวดล้อม	รายละเอียดของการปฏิบัติ	เหตุผลที่ไม่ปฏิบัติ/ปฏิบัติไม่ครบ/ เปลี่ยนแปลงการปฏิบัติ และข้อเสนอแนะ
2) อุทกธรณีวิทยา		
1. กำหนดให้ทำเหมืองในระดับความลึกไม่เกิน 20 เมตร จากที่ราบใกล้เคียง เพื่อป้องกันผลกระทบต่อแหล่งน้ำใต้ดิน และต้องอยู่ในความควบคุมดูแลของวิศวกรเหมืองแร่	- โครงการกำหนดให้ทำเหมืองในระดับความลึกไม่เกิน 20 เมตร จากที่ราบใกล้เคียง เพื่อป้องกันผลกระทบต่อแหล่งน้ำใต้ดิน และอยู่ในความควบคุมดูแลของวิศวกรเหมืองแร่	-
2. สังเกตการเปลี่ยนแปลงของระดับน้ำ และคุณภาพน้ำของบ่อน้ำตื้นในชุมชนใกล้เคียง โดยการสอบถามจากราษฎรที่เป็นเจ้าของบ่อ	- จากการสอบถามราษฎร และจากการสังเกตการเปลี่ยนแปลงของระดับน้ำ และคุณภาพน้ำของบ่อน้ำตื้นในชุมชนใกล้เคียง พบว่าไม่มีการเปลี่ยนแปลง	-
3. หากการทำเหมืองของโครงการส่งผลกระทบต่อแหล่งน้ำใต้ดิน ซึ่งเป็นแหล่งน้ำใช้ของราษฎรในชุมชนใกล้เคียง ทางโครงการต้องจัดหาแนวทางแก้ไขและจัดหาแหล่งน้ำใช้ทดแทนให้กับราษฎร	- ปัจจุบันยังไม่พบว่าการทำเหมืองส่งผลกระทบต่อแหล่งน้ำใต้ดินของชุมชนใกล้เคียง	-
2. ทรัพยากรสิ่งแวดล้อมทางชีวภาพ		
1. ชี้แจงจัดอบรมพนักงานมิให้กระทำการใดๆ อย่างหนึ่งที่จะเป็นการก่อให้เกิดการสูญเสียต้นไม้นับในบริเวณที่ไม่เกี่ยวข้อง รวมทั้งสัตว์ทุกชนิดที่พบในบริเวณพื้นที่โครงการและบริเวณข้างเคียง	- ออกกฎข้อบังคับให้พนักงานทุกคนมิให้กระทำการใดๆ อย่างหนึ่งที่จะเป็นการก่อให้เกิดการสูญเสียต้นไม้นับ รวมทั้งสัตว์ทุกชนิด	-
2. ทางโครงการจะต้องจัดทำสัญลักษณ์ หรือเครื่องหมายแสดงขอบเขตการดำเนินกิจกรรมของโครงการให้เห็นอย่างชัดเจน	- โครงการได้จัดทำสัญลักษณ์แสดงขอบเขตการดำเนินกิจกรรมของโครงการให้เห็นได้อย่างชัดเจน (รูปที่ 2-14)	-
3. บริเวณที่ไม่เกี่ยวข้องกับการทำเหมือง หรือไม่ได้ใช้ในการดำเนินกิจกรรมจะต้องรักษาไว้ให้อยู่ในสภาพเดิมมากที่สุด	- โครงการได้รักษาสภาพเดิมของบริเวณที่ไม่เกี่ยวข้องกับการดำเนินการทำเหมืองของโครงการ ให้อยู่ในสภาพเดิมมากที่สุด (รูปที่ 2-15)	-

**ตารางที่ 2-1: (ต่อ) มาตรการป้องกันและแก้ไขผลกระทบสิ่งแวดล้อม และมาตรการติดตามตรวจสอบ
 คุณภาพสิ่งแวดล้อม โครงการเหมืองแร่หินอุตสาหกรรมชนิดหินปูน เพื่ออุตสาหกรรมก่อสร้าง
 ประทานบัตรที่ 32490/15785 ของ ห้างหุ้นส่วนจำกัด พรเทวา ตั้งอยู่ที่ ตำบลพุด อำเภอบึง
 เกล็ดพระเกียรติ จังหวัดสระบุรี**

มาตรการป้องกัน และแก้ไขผลกระทบสิ่งแวดล้อม	รายละเอียดของการปฏิบัติ	เหตุผลที่ไม่ปฏิบัติ/ปฏิบัติไม่ครบ/ เปลี่ยนแปลงการปฏิบัติ และข้อเสนอแนะ
2. ทรัพยากรสิ่งแวดล้อมทางชีวภาพ (ต่อ)		
4. ให้ปฏิบัติตามมาตรการลดผลกระทบด้านอุทกวิทยาและคุณภาพน้ำ ในเรื่องการระบายน้ำและการชะล้างโดยน้ำฝน เพื่อป้องกันการชะล้างมูลดินไม่ให้ไหลออกสู่ภายนอก	- ทางโครงการได้ปฏิบัติตามมาตรการลดผลกระทบด้านอุทกวิทยาและคุณภาพน้ำ อย่างเคร่งครัด โดยได้จัดทำบ่อดักตะกอนและมีบ่อรวบรวมน้ำ (Sump) เพื่อรองรับการระบายน้ำและการชะล้างโดยน้ำฝน (รูปที่ 2-6 และรูปที่ 2-7)	-
3. คุณค่าการใช้ประโยชน์ของมนุษย์		
3.1 การใช้ประโยชน์ที่ดิน		
- ให้ความสำคัญการทำเหมืองให้เป็นไปตามแผนผังโครงการ ที่กำหนดไว้อย่างเคร่งครัด เพื่อป้องกันมิให้เกิดผลกระทบหรือเกิดขึ้นน้อยที่สุดต่อการใช้ประโยชน์ที่ดินข้างเคียง	- โครงการควบคุมการทำเหมืองให้เป็นไปตามแผนผังโครงการ ที่กำหนดไว้อย่างเคร่งครัด	-
3.2 การเกษตรกรรม		
1. ปฏิบัติตามมาตรการลดผลกระทบในด้านต่างๆ ที่ก่อให้เกิดความเสียหายต่อพื้นที่เกษตรกรรม อันได้แก่ มาตรการลดผลกระทบด้านหินปลิว กระเด็น ด้านคุณภาพอากาศ ด้านอุทกวิทยา และคุณภาพน้ำ และด้านการคมนาคม เป็นต้น	- ทางโครงการปฏิบัติตามมาตรการลดผลกระทบในด้านต่างๆ ที่ก่อให้เกิดความเสียหายต่อพื้นที่เกษตรกรรม อย่างเคร่งครัด	-
2. หากพบว่าการทำเหมืองของโครงการก่อให้เกิดความเสียหายต่อพื้นที่เกษตรกรรม จะต้องหยุดการทำเหมืองชั่วคราว และแจ้งให้เจ้าพนักงานอุตสาหกรรมแร่ประจำท้องที่ทราบภายใน 3 วัน แล้วจึงทำการตรวจสอบความเสียหายที่เกิดขึ้นร่วมกับเจ้าของพื้นที่ฯ และคณะกรรมการหมู่บ้าน รวมทั้งเจ้าหน้าที่จากหน่วยงานที่เกี่ยวข้อง แล้วทำการประเมินค่าความเสียหาย เพื่อให้ผู้ประกอบการชดเชยแก่เจ้าของพื้นที่ฯ ต่อไป	- ปัจจุบันยังไม่พบว่าการทำเหมืองก่อให้เกิดความเสียหายต่อพื้นที่เกษตรกรรมแต่อย่างใด	-

**ตารางที่ 2-1: (ต่อ) มาตรการป้องกันและแก้ไขผลกระทบสิ่งแวดล้อม และมาตรการติดตามตรวจสอบ
 คุณภาพสิ่งแวดล้อม โครงการเหมืองแร่หินอุตสาหกรรมชนิดหินปูน เพื่ออุตสาหกรรมก่อสร้าง
 ประทานบัตรที่ 32490/15785 ของ ห้างหุ้นส่วนจำกัด พรเทวา ตั้งอยู่ที่ ตำบลพุด อำเภอบึง
 เกล็ดพระเกียรติ จังหวัดสระบุรี**

มาตรการป้องกัน และแก้ไขผลกระทบสิ่งแวดล้อม	รายละเอียดของการปฏิบัติ	เหตุผลที่ไม่ปฏิบัติ/ปฏิบัติไม่ครบ/ เปลี่ยนแปลงการปฏิบัติ และข้อเสนอแนะ
3.3 การคมนาคมและการขนส่งแร่		
1. การบรรทุกแร่ให้บรรทุกน้ำหนักไม่เกินพิกัดตามราชการกำหนด และควบคุมความเร็วของรถไม่เกิน 25 กิโลเมตรต่อชั่วโมง ในช่วงเส้นทางขนส่งแร่หรือในช่วงถนนที่ผ่านชุมชน	- โครงการกำหนดให้รถบรรทุกแร่บรรทุกน้ำหนักไม่เกินพิกัดตามราชการกำหนด และควบคุมความเร็วของรถไม่เกิน 25 กิโลเมตรต่อชั่วโมง (รูปที่ 2-16 และ รูปที่ 2-35)	-
2. หากพบการชำรุดเสียหายของเส้นทางให้แจ้งหน่วยงานรับผิดชอบในท้องถิ่น ได้แก่ องค์การบริหารส่วนตำบล (อบต.) ทราบ พร้อมทั้งประสานงานเพื่อขอความร่วมมือกับผู้ประกอบการบ่อดินลูกรังผู้ใช้เส้นทาง เพื่อร่วมมือในการปรับปรุงสภาพถนนลูกรังร่วมกัน	- โครงการมีการเฝ้าระวังไม่ให้ถนนชำรุดเสียหายของเส้นทางขนส่งแร่ และมีการประสานงานกับหน่วยงานท้องถิ่นอย่างสม่ำเสมอ เพื่อร่วมมือในการปรับปรุงสภาพถนนลูกรังร่วมกัน	-
3. ให้ปรับปรุงถนนลูกรังที่ชำรุดเสียหายหรือเป็นหลุมบ่อ โดยใช้ดินลูกรังหรือเศษดินเศษหินที่เกิดจากการทำเหมืองนำไปถมกลับบริเวณหลุมบ่อ พร้อมทั้งบดอัดแน่น	- ทางโครงการได้ประสานงานกับ อบต. และปรับปรุงถนนลูกรังในส่วนที่เกิดความเสียหายอยู่เสมอ (รูปที่ 2-21)	-
4. ในระหว่างการทำเหมืองกำหนดให้มีการตรวจสอบสภาพถนนลูกรังประมาณเดือนละ 1 ครั้ง และเมื่อพบความเสียหายของเส้นทางให้แจ้งหน่วยงานรับผิดชอบในท้องถิ่น (อบต.) และขอความร่วมมือกับผู้ประกอบการบ่อดินลูกรัง เพื่อดำเนินการปรับปรุงสภาพเส้นทาง	- โครงการได้ทำการเฝ้าระวังสภาพถนนลูกรังอย่างต่อเนื่อง และมีการตรวจสอบสภาพถนนลูกรังอย่างน้อยเดือนละ 1 ครั้ง	-
4. คุณค่าต่อคุณภาพชีวิต		
4.1 เศรษฐกิจ-สังคม		
1. ให้รับฟังความคิดเห็นเกี่ยวกับปัญหาของราษฎรที่มีต่อโครงการและประสานงานกับผู้นำชุมชนเพื่อแก้ไขปัญหาที่อาจเกิดจากการดำเนินการทำเหมือง	- ทางโครงการมีการประสานงานกับ ผู้นำชุมชนอย่างต่อเนื่อง เพื่อรับฟังความคิดเห็นเกี่ยวกับปัญหาของราษฎร	-
2. ให้มีส่วนร่วมในการพัฒนาท้องถิ่นตามความเหมาะสม	- ทางโครงการให้การสนับสนุนกิจกรรมต่างๆ เกี่ยวกับชุมชน	-

**ตารางที่ 2-1: (ต่อ) มาตรการป้องกันและแก้ไขผลกระทบสิ่งแวดล้อม และมาตรการติดตามตรวจสอบ
 คุณภาพสิ่งแวดล้อม โครงการเหมืองแร่หินอุตสาหกรรมชนิดหินปูน เพื่ออุตสาหกรรมก่อสร้าง
 ประทานบัตรที่ 32490/15785 ของ ห้างหุ้นส่วนจำกัด พรเทวา ตั้งอยู่ที่ ตำบลพุด อำเภอบาง
 เกล็ดพระเกียรติ จังหวัดสระบุรี**

มาตรการป้องกัน และแก้ไขผลกระทบสิ่งแวดล้อม	รายละเอียดของการปฏิบัติ	เหตุผลที่ไม่ปฏิบัติ/ปฏิบัติไม่ครบ/ เปลี่ยนแปลงการปฏิบัติ และข้อเสนอแนะ
4.1 เศรษฐกิจ-สังคม (ต่อ)		
3. ให้จ้างแรงงานในท้องถิ่นให้มากที่สุด และให้ ความยุติธรรมต่อค่าจ้างแรงงาน	- มีการจ้างแรงงานในท้องถิ่น และให้ ความยุติธรรมต่อค่าจ้างแรงงาน ไม่ต่ำ กว่าแรงงานขั้นต่ำ โดยเป็นแรงงานใน พื้นที่ประมาณ 70 %	-
4. ให้ส่งเสริมทัศนคติที่ดีโดยให้มีกิจกรรม มวลชนสัมพันธ์ เช่น ด้านการศึกษา ด้านการ ศาสนา และด้านสาธารณสุข สาธารณูปการ เป็นต้น ให้กับราษฎรในชุมชนใกล้เคียงพื้นที่ โครงการ และให้ราษฎรคิดว่าโครงการเป็นส่วน หนึ่งของชุมชน	- ทางโครงการมีการประสานงานกับ ผู้นำชุมชนอย่างต่อเนื่อง ในการมีส่วน ร่วมกับชุมชน	-
4.2 อาชีวอนามัย และความปลอดภัย		
1. ปฏิบัติงานให้เป็นไปตามลำดับขั้นตอน และ ปฏิบัติตามระเบียบข้อบังคับที่ตั้งไว้ รวมทั้งดูแลให้ คนงานมีอุปกรณ์ป้องกันอันตรายทุกคนในขณะที่ ปฏิบัติงานที่บริเวณหน้าเหมือง	- โครงการกำชับให้การปฏิบัติงานของ คนงานเป็นไปตามลำดับขั้นตอน และ ปฏิบัติตามระเบียบข้อบังคับที่ตั้งไว้ รวมทั้งกำชับให้คนงานสวมใส่อุปกรณ์ ป้องกันอันตรายส่วนบุคคลในขณะที่ ปฏิบัติงานทุกครั้ง (รูปที่ 2-17)	-
2. ให้สับเปลี่ยนหน้าที่ของคนงานไม่ให้ทำงาน ในบริเวณที่มีเสียงดังนานเกินไป พร้อมทั้งดูแล รักษาเครื่องจักรอุปกรณ์ต่างๆ ให้อยู่ในสภาพที่ สมบูรณ์ใช้งานได้	- มีการสับเปลี่ยนหน้าที่ของพนักงาน เพื่อไม่ให้ทำงานในแหล่งที่มีเสียงดัง นานเกินไป	-
3. ให้ปฏิบัติตามวิธีการให้ความคุ้มครองแก่ คนงาน และความปลอดภัยแก่บุคคลภายนอก ตามกฎหมายกระทรวงฉบับที่ 9 (พ.ศ. 2513) และ กฎกระทรวงฉบับที่ 50 (พ.ศ. 2525) ออกตาม ความในมาตราที่ 17 (6) แห่ง พ.ร.บ. แร่ พ.ศ. 2510 ส่วนที่เกี่ยวข้องกับการทำเหมืองอย่าง เคร่งครัด	- ทางโครงการปฏิบัติตามวิธีการให้ความ คุ้มครองแก่คนงาน และความปลอดภัย แก่บุคคลภายนอก ตามกฎหมายกระทรวง ฉบับที่ 9 (พ.ศ. 2513) และกฎกระทรวง ฉบับที่ 50 (พ.ศ. 2525) ออกตามความ ในมาตราที่ 17(6) แห่ง พ.ร.บ. แร่ พ.ศ. 2510 ส่วนที่เกี่ยวข้องกับการทำเหมือง อย่างเคร่งครัด	-

**ตารางที่ 2-1: (ต่อ) มาตรการป้องกันและแก้ไขผลกระทบสิ่งแวดล้อม และมาตรการติดตามตรวจสอบ
 คุณภาพสิ่งแวดล้อม โครงการเหมืองแร่หินอุตสาหกรรมชนิดหินปูน เพื่ออุตสาหกรรมก่อสร้าง
 ประทานบัตรที่ 32490/15785 ของ ห้างหุ้นส่วนจำกัด พรเทวา ตั้งอยู่ที่ ตำบลพุด อำเภอบาง
 เกลิมพระเกียรติ จังหวัดสระบุรี**

มาตรการป้องกัน และแก้ไขผลกระทบสิ่งแวดล้อม	รายละเอียดของการปฏิบัติ	เหตุผลที่ไม่ปฏิบัติ/ปฏิบัติไม่ครบ/ เปลี่ยนแปลงการปฏิบัติ และข้อเสนอแนะ
4.2 อาชีวอนามัย และความปลอดภัย (ต่อ)		
4. ให้ตรวจสอบประสิทธิภาพ และความพร้อม ของเครื่องมือ เครื่องจักรประเภทต่างๆ ก่อน ดำเนินการเพื่อมิให้เกิดอันตรายต่อผู้ใช้เครื่อง จักรนั้นๆ	- โครงการมีการตรวจสอบประสิทธิภาพ ของเครื่องมือและอุปกรณ์ต่างๆ อยู่เป็น ประจำเพื่อให้สามารถใช้งานได้ อย่างปลอดภัย	-
5. ให้จัดหาน้ำดื่มที่สะอาด และสร้างห้องสุขาไว้ บริการคนงานอย่างเพียงพอ	- โครงการมีการจัดหาน้ำดื่มที่สะอาด และสร้างห้องสุขาไว้บริการคนงานอย่าง เพียงพอ (รูปที่ 2-18 และรูปที่ 2-39)	-
4.3 ทคณียภาพ		
- ทำการดูแลรักษาไม้ยืนต้นโตเร็วบริเวณ ขอบเขตพื้นที่โครงการ โดยเฉพาะบริเวณขอบ แปลงประทานบัตร ด้านทิศตะวันออกและทิศ ตะวันตก เพื่อช่วยบดบังสภาพพื้นที่โครงการ และกิจกรรมต่างๆ ที่เกิดขึ้นจากการทำเหมือง และเพื่อบดบังกิจกรรมต่างๆ ภายในบริเวณ โครงการและเสริมสร้างทัศนียภาพที่ดีให้กับ โครงการ	- โครงการรักษาแนว Buffer Zone ด้าน ทิศตะวันออกและทิศตะวันตก พร้อม ทั้งดูแลรักษาต้นไม้บริเวณต่างๆ ของ โครงการ เพื่อให้ต้นไม้ช่วยบดบัง กิจกรรมต่างๆ ภายในบริเวณโครงการ และเสริมสร้างทัศนียภาพที่ดีให้กับ โครงการ (รูปที่ 2-2 ถึง รูปที่ 2-4 และ รูปที่ 2-15)	-
2. มาตรการติดตามตรวจสอบคุณภาพสิ่งแวดล้อม		
1. คุณภาพอากาศ		
- ให้ตรวจวัดปริมาณฝุ่นละอองแขวนลอยใน บรรยากาศ (TSP) เฉลี่ยในรอบ 24 ชั่วโมง โดย ใช้เครื่อง High-Volume Air Sampler จำนวน 4 สถานี ได้แก่ บริเวณบ้านหนองตาปอ บริเวณ บ้านบ่อไครกน้อย ที่ทำการฝักรถขยะ อบจ. สระบุรี และบริเวณบ้านบ่อไครก	- โครงการดำเนินการตรวจวัดความ เข้มข้นของฝุ่นละอองในอากาศ (TSP) และความเข้มข้นของฝุ่นละอองขนาด ไม่เกิน 10 ไมครอน (PM10) จำนวน 3 สถานี ได้แก่ บริเวณชุมชนบ้านหนอง ตาปอ บ้านบ่อไครก และบ้านบ่อไครก น้อย เมื่อวันที่ 29-30 เมษายน 2567 พบว่า ทุกสถานีที่ตรวจวัดมีค่าอยู่ใน เกณฑ์มาตรฐานที่กำหนด (ดังรายละเอียดในบทที่ 3)	- ปฏิบัติตามมาตรการป้องกันและ แก้ไขผลกระทบสิ่งแวดล้อม สำหรับ คำขอต่ออายุประทานบัตรที่ 2/2555 (ประทานบัตรที่ 32490/15785) ของ ห้างหุ้นส่วนจำกัด พรเทวา ชนิด หินอุตสาหกรรมชนิดหินปูน เพื่อ อุตสาหกรรมก่อสร้าง ประทานบัตร ที่ 32490/15785 ของ ห้างหุ้นส่วน จำกัด พรเทวา

**ตารางที่ 2-1: (ต่อ) มาตรการป้องกันและแก้ไขผลกระทบสิ่งแวดล้อม และมาตรการติดตามตรวจสอบ
 คุณภาพสิ่งแวดล้อม โครงการเหมืองแร่หินอุตสาหกรรมชนิดหินปูน เพื่ออุตสาหกรรมก่อสร้าง
 ประทานบัตรที่ 32490/15785 ของ ห้างหุ้นส่วนจำกัด พรเทวา ตั้งอยู่ที่ ตำบลพุด อำเภ
 เฉลิมพระเกียรติ จังหวัดสระบุรี**

มาตรการป้องกัน และแก้ไขผลกระทบสิ่งแวดล้อม	รายละเอียดของการปฏิบัติ	เหตุผลที่ไม่ปฏิบัติ/ปฏิบัติไม่ครบ/ เปลี่ยนแปลงการปฏิบัติ และข้อเสนอแนะ
- ให้ตรวจวัดความเข้มของฝุ่นละอองจาก แหล่งกำเนิดฝุ่นละอองในโรงโม่หินของโครงการ ด้วยวิธีตรวจวัดแบบวัดความทึบแสง (Smoke Opacity Meter) จำนวน 1 สถานี ได้แก่ โรงโม่ หินของโครงการ	- โครงการดำเนินการตรวจวัดความทึบ แสง (Smoke Opacity Meter) บริเวณ แหล่งกำเนิดฝุ่นละอองภายในโรงโม่หิน ของโครงการ เมื่อวันที่ 29 เมษายน 2567 พบว่า ผลการตรวจวัดมีค่าอยู่ใน เกณฑ์มาตรฐานที่กำหนด (ดังรายละเอียด ในบทที่ 3)	- ปฏิบัติตามมาตรการป้องกันและ แก้ไขผลกระทบสิ่งแวดล้อม สำหรับ คำขอต่ออายุประทานบัตรที่ 2/2555 (ประทานบัตรที่ 32490/15785) ของ ห้างหุ้นส่วนจำกัด พรเทวา ชนิด หินอุตสาหกรรมชนิดหินปูน เพื่อ อุตสาหกรรมก่อสร้าง ประทานบัตรที่ 32490/15785 ของ ห้างหุ้นส่วน จำกัด พรเทวา
2. เสียง		
- ให้ตรวจวัดระดับเสียงเฉลี่ยโดยทั่วไปในรอบ 24 ชั่วโมง โดยใช้เครื่องวัดเสียง (Sound level Meter) จำนวน 5 สถานี ได้แก่ บริเวณบ้านหนอง ตาปอ บริเวณบ้านบ่อไทรกนอย ที่ทำการฝึกลบ ขยะ อบจ. สระบุรี บริเวณบ้านบ่อไทรก และ บริเวณโรงโม่หินของโครงการ	- โครงการดำเนินการตรวจวัดระดับ เสียงเฉลี่ยโดยทั่วไปในรอบ 24 ชั่วโมง จำนวน 3 สถานี ได้แก่ บริเวณชุมชน บ้านหนองตาปอ บ้านบ่อไทรก และ บ้านบ่อไทรกนอย เมื่อวันที่ 29-30 เมษายน 2567 พบว่า ทุกสถานีที่ ตรวจวัดมีค่าอยู่ในเกณฑ์มาตรฐานที่ กำหนด (ดังรายละเอียดในบทที่ 3)	- ปฏิบัติตามมาตรการป้องกันและ แก้ไขผลกระทบสิ่งแวดล้อม สำหรับ คำขอต่ออายุประทานบัตรที่ 2/2555 (ประทานบัตรที่ 32490/15785) ของ ห้างหุ้นส่วนจำกัด พรเทวา ชนิด หินอุตสาหกรรมชนิดหินปูน เพื่อ อุตสาหกรรมก่อสร้าง ประทานบัตร ที่ 32490/15785 ของ ห้างหุ้นส่วน จำกัด พรเทวา
3. แรงสั่นสะเทือน		
- ตรวจวัดแรงสั่นสะเทือนและแรงอัดอากาศ จากการใช้วัตถุระเบิดของโครงการ โดยใช้เครื่องวัด แรงสั่นสะเทือน จำนวน 1 สถานี ได้แก่ บริเวณ บ้านบ่อไทรกนอย	- ทางโครงการดำเนินการตรวจวัด แรงสั่นสะเทือน บริเวณชุมชนบ้าน บ่อไทรกนอย เมื่อวันที่ 29 เมษายน 2567 พบว่า ผลการตรวจวัดมีค่าอยู่ใน เกณฑ์มาตรฐานที่กำหนด (ดัง รายละเอียดในบทที่ 3)	- ปฏิบัติตามมาตรการป้องกันและ แก้ไขผลกระทบสิ่งแวดล้อม สำหรับ คำขอต่ออายุประทานบัตรที่ 2/2555 (ประทานบัตรที่ 32490/15785) ของ ห้างหุ้นส่วนจำกัด พรเทวา ชนิด หินอุตสาหกรรมชนิดหินปูน เพื่อ อุตสาหกรรมก่อสร้าง ประทานบัตร ที่ 32490/15785 ของ ห้างหุ้นส่วน จำกัด พรเทวา

**ตารางที่ 2-1: (ต่อ) มาตรการป้องกันและแก้ไขผลกระทบสิ่งแวดล้อม และมาตรการติดตามตรวจสอบ
 คุณภาพสิ่งแวดล้อม โครงการเหมืองแร่หินอุตสาหกรรมชนิดหินปูน เพื่ออุตสาหกรรมก่อสร้าง
 ประทานบัตรที่ 32490/15785 ของ ห้างหุ้นส่วนจำกัด พรเทวา ตั้งอยู่ที่ ตำบลพุด อำเภอบึง
 เกลิมพระเกียรติ จังหวัดสระบุรี**

มาตรการป้องกัน และแก้ไขผลกระทบสิ่งแวดล้อม	รายละเอียดของการปฏิบัติ	เหตุผลที่ไม่ปฏิบัติ/ปฏิบัติไม่ครบ/ เปลี่ยนแปลงการปฏิบัติ และข้อเสนอแนะ
4. คุณภาพน้ำ		
- ให้ตรวจวัดคุณภาพน้ำผิวดินและน้ำใต้ดิน โดยวิเคราะห์ค่า pH, Total Suspended Solids, Total Dissolved Solids, Total Hardness, Turbidity, Total Iron และ Sulfate จำนวน 5 สถานี ได้แก่ น้ำบาดาลบ้านหนองตาปอ น้ำบ่อต้นบ้านบ่อไทรกน้อย น้ำบาดาลบ้านบ่อไทรก น้ำห้วยปูน (ต้นน้ำ) และน้ำห้วยปูน (ท้ายน้ำ) โดยตรวจวัดค่าความเป็นกรด-ด่าง ปริมาณของแข็งแขวนลอยทั้งหมด ปริมาณของแข็งละลายทั้งหมด ความกระด้างรวม ความขุ่น ปริมาณเหล็ก และซัลเฟตของน้ำใต้ดินและน้ำผิวดิน เมื่อวันที่ 24 และ 29 เมษายน 2567 พบว่าพารามิเตอร์ส่วนใหญ่ที่ตรวจวิเคราะห์มีค่าอยู่ในเกณฑ์มาตรฐานที่กำหนด (ดังรายละเอียดในบทที่ 3)	- โครงการดำเนินการเก็บตัวอย่างน้ำจำนวน 5 สถานี ได้แก่ น้ำบาดาลบ้านหนองตาปอ น้ำบ่อต้นบ้านบ่อไทรกน้อย น้ำบาดาลบ้านบ่อไทรก น้ำห้วยปูน (ต้นน้ำ) และน้ำห้วยปูน (ท้ายน้ำ) โดยตรวจวัดค่าความเป็นกรด-ด่าง ปริมาณของแข็งแขวนลอยทั้งหมด ปริมาณของแข็งละลายทั้งหมด ความกระด้างรวม ความขุ่น ปริมาณเหล็ก และซัลเฟตของน้ำใต้ดินและน้ำผิวดิน เมื่อวันที่ 24 และ 29 เมษายน 2567 พบว่าพารามิเตอร์ส่วนใหญ่ที่ตรวจวิเคราะห์มีค่าอยู่ในเกณฑ์มาตรฐานที่กำหนด (ดังรายละเอียดในบทที่ 3)	- ปฏิบัติตามมาตรการป้องกันและแก้ไขผลกระทบสิ่งแวดล้อม สำหรับคำขอต่ออายุประทานบัตรที่ 2/2555 (ประทานบัตรที่ 32490/15785) ของ ห้างหุ้นส่วนจำกัด พรเทวา ชนิดหินอุตสาหกรรมชนิดหินปูน เพื่ออุตสาหกรรมก่อสร้าง ประทานบัตรที่ 32490/15785 ของ ห้างหุ้นส่วนจำกัด พรเทวา
5. อาชีวอนามัย		
- ตรวจสอบสมรรถภาพของร่างกายโดยทั่วไป ได้แก่ ความสามารถในการไต่ขึ้น ระบบทางเดินหายใจ ระบบประสาทในการรับรู้ และการเอ็กซเรย์ปอด เป็นต้น	- โครงการทำการตรวจสอบสุขภาพของพนักงานเป็นประจำทุกปี ปีละ 1 ครั้ง ครั้งล่าสุดเมื่อวันที่ 14 พฤษภาคม 2567 (ภาคผนวก ข)	-

**ตารางที่ 2-2: ผลการปฏิบัติตามมาตรการป้องกันและแก้ไขผลกระทบสิ่งแวดล้อม สำหรับคำขอต่ออายุ
 ประทานบัตรที่ 2/2555 (ประทานบัตรที่ 32490/15785) ชนิดหินอุตสาหกรรมชนิดหินปูน
 เพื่ออุตสาหกรรมก่อสร้าง ของ ห้างหุ้นส่วนจำกัด พรเทวา ตั้งอยู่ที่ ตำบลพุด อำเภอนเฉลิม
 พระเกียรติ จังหวัดสระบุรี**

มาตรการป้องกัน และแก้ไขผลกระทบสิ่งแวดล้อม	รายละเอียดของการปฏิบัติ	เหตุผลที่ไม่ปฏิบัติ/ปฏิบัติไม่ครบ/ เปลี่ยนแปลงการปฏิบัติ และข้อเสนอแนะ
1. ให้เปิดหน้าเหมืองในลักษณะขั้นบันไดตามแผนผังโครงการทำเหมือง โดยให้ขั้นบันไดมีความสูงไม่เกิน 10 เมตร ความกว้างไม่น้อยกว่า 10 เมตร และควบคุมความลาดชันรวมของหน้าเหมือง (Overall Slope) ไม่เกิน 45 องศา เพื่อป้องกันมิให้เกิดการร่วนหล่นของเศษดิน เศษหิน และการพังทลาย และหมั่นตรวจสอบสภาพหน้าเหมืองให้มีความปลอดภัยอยู่เสมอ สำหรับบริเวณที่ยังไม่มีการเปิดหน้าเหมืองให้รักษาสภาพธรรมชาติเดิมไว้ให้มากที่สุด	- ทางโครงการดำเนินการทำเหมืองในลักษณะขั้นบันไดตามแผนผังโครงการทำเหมือง ความสูงไม่เกิน 10 เมตร ความกว้างไม่น้อยกว่า 10 เมตร และควบคุมความลาดชันรวมของหน้าเหมือง (Overall Slope) ไม่เกิน 45 องศา เพื่อป้องกันมิให้เกิดการร่วนหล่นของเศษหิน และการพังทลาย (รูปที่ 2-20) พร้อมทั้งรักษาสภาพพื้นที่ที่ไม่มีการเปิดหน้าเหมืองในอยู่ในสภาพเดิมตามธรรมชาติมากที่สุด (รูปที่ 2-15)	-
2. ให้ออกแบบการใช้ปริมาณวัตถุระเบิดตามแผนผังโครงการทำเหมือง โดยให้ใช้ปริมาณวัตถุระเบิดไม่เกิน 60 กิโลกรัม/จังหวะถ่วง โดยให้ทำการระเบิดวันละ 1 ครั้ง ในช่วงเวลา 16.00-17.00 น. และหลีกเลี่ยงการระเบิดย่อย โดยให้ใช้เครื่องเจาะกระแทกย่อยแร่แทน โดยก่อนการระเบิดทุกครั้งจะต้องจัดเจ้าหน้าที่ตรวจสอบพื้นที่โดยรอบในรัศมี 100 เมตรจากจุดระเบิด และให้เปิดสัญญาณเตือนให้ได้ยินอย่างชัดเจนในรัศมีไม่น้อยกว่า 500 เมตร และห้ามมีการทำเหมืองหรือมีการระเบิดแร่ในเวลากลางคืนโดยเด็ดขาด	- โครงการควบคุมการใช้วัตถุระเบิดไม่ให้เกิน 60 กิโลกรัม/จังหวะถ่วง และทำการระเบิดวันละ 1 ครั้ง ในช่วงเวลา 16.00-17.00 น. พร้อมทั้งติดตั้งป้ายแสดงเวลาระเบิดไว้ในพื้นที่ที่สามารถมองเห็นได้อย่างชัดเจน ทั้งนี้ก่อนการระเบิดทุกครั้งจะมีเจ้าหน้าที่ ตรวจสอบพื้นที่โดยรอบพื้นที่และมีการเปิดหอสัญญาณเตือนการระเบิดให้ได้ยินในรัศมีไม่น้อยกว่า 500 เมตร ทั้งนี้โครงการไม่มีการทำเหมืองและระเบิดแร่ในเวลากลางคืน และนอกจากนี้โครงการหลีกเลี่ยงการระเบิดย่อย แต่จะใช้เครื่องเจาะกระแทกย่อยแร่แทน (รูปที่ 2-36 และรูปที่ 2-37)	-

**ตารางที่ 2-2: (ต่อ) ผลการปฏิบัติตามมาตรการป้องกันและแก้ไขผลกระทบสิ่งแวดล้อม สำหรับคำขอต่ออายุ
 ประทานบัตรที่ 2/2555 (ประทานบัตรที่ 32490/15785) ชนิดหินอุตสาหกรรมชนิดหินปูน เพื่อ
 อุตสาหกรรมก่อสร้าง ของ ห้างหุ้นส่วนจำกัด พรเทวา ตั้งอยู่ที่ ตำบลพุด แอ่ อำเภอเฉลิมพระ
 เกียรติ จังหวัดสระบุรี**

มาตรการป้องกัน และแก้ไขผลกระทบสิ่งแวดล้อม	รายละเอียดของการปฏิบัติ	เหตุผลที่ไม่ปฏิบัติ/ปฏิบัติไม่ครบ/ เปลี่ยนแปลงการปฏิบัติ และข้อเสนอแนะ
3. โรงโม่หินของโครงการจะต้องมีการติดตั้งและบำรุงรักษาระบบป้องกันและกำจัดฝุ่น ให้มีประสิทธิภาพที่ดีอยู่เสมอ ทั้งการปิดคลุมอาคารอุปกรณ์ และระบบสเปรย์น้ำจุดกำเนิดฝุ่นต่างๆ และจะต้องเปิดใช้งานตลอดเวลาที่ทำการบดย่อยแร่ ตามประกาศกรมอุตสาหกรรมพื้นฐานและการเหมืองแร่ เรื่อง ให้โรงโม่ บดหรือย่อยหินมีระบบป้องกันผลกระทบสิ่งแวดล้อม ลงวันที่ 12 มกราคม 2548อย่างครบถ้วนโดยเคร่งครัด	- โรงโม่หินของโครงการเป็นระบบปิด และมีการติดตั้งระบบสเปรย์น้ำจุดกำเนิดฝุ่นต่างๆ เพื่อลดผลกระทบด้านฝุ่นละอองในบริเวณโรงโม่ (รูปที่ 2-23 ถึง รูปที่ 2-28)	-
4. ให้ฉีดพรมน้ำเพื่อลดการฟุ้งกระจายของฝุ่นละอองบริเวณหน้าเหมือง โรงโม่หิน เส้นทางลำเลียงแร่ภายในพื้นที่โครงการ และเส้นทางขนส่งแร่ช่วงที่ผ่านชุมชน ตามความเหมาะสมกับภูมิอากาศ และ ปรับปรุงเส้นทางขนส่งแร่ให้เป็นถนนลาดยางหรือถนนหินบดอัดแน่น รวมทั้งตรวจสอบและปรับปรุงซ่อมแซมเส้นทางขนส่งแร่ให้อยู่ในสภาพที่ใช้งานได้ดีอยู่เสมอ	- ทางโครงการมีการฉีดพรมน้ำบริเวณหน้าเหมือง โรงโม่หิน เส้นทางลำเลียงแร่ภายในพื้นที่โครงการ และเส้นทางขนส่งแร่ช่วงที่ผ่านชุมชน พร้อมทั้งปรับปรุงเส้นทางขนส่งแร่ให้เป็นถนนหินบดอัดแน่น และมีการปรับปรุงซ่อมแซม เส้นทางขนส่งแร่ให้อยู่ในสภาพที่ใช้งานได้ดีอยู่เสมอ (รูปที่ 2-8 ถึง รูปที่ 2-11 และรูปที่ 2-21)	-
5. ในการขนส่งแร่ออกนอกพื้นที่โครงการจะต้องใช้ผ้าใบปิดคลุมกระบะบรรทุกให้มิดชิด เพื่อลดการฟุ้งกระจายของฝุ่นละอองและการกระเด็นของเศษหิน และให้ควบคุมน้ำหนักบรรทุกและความเร็ว ของรถบรรทุก โดยเฉพาะช่วงที่ผ่านพื้นที่ชุมชนให้อยู่ในพิกัดที่ทางราชการกำหนดไว้ และห้ามมีการขนส่งแร่ ในช่วงเวลา 06.30-08.30 น. และ 15.00-16.30 น. ซึ่งเป็นช่วงที่นักเรียนและประชาชนเดินทางไป-กลับ จากโรงเรียนและที่ทำงาน	- ทางโครงการได้ควบคุมให้พนักงานปิดคลุมผ้าใบรถบรรทุกและตรวจสอบน้ำหนักบรรทุกก่อนออกนอกพื้นที่โครงการทุกครั้ง (รูปที่ 2-32 และรูปที่ 2-35) พร้อมทั้งกำชับให้พนักงานขับรถบรรทุกใช้ความเร็วไม่เกิน 25 กิโลเมตรต่อชั่วโมง (รูปที่ 2-16) ทั้งนี้ไม่มีการขนส่งแร่ ในช่วงเวลา 06.30-08.30 น. และ 15.00-16.30 น. ซึ่งเป็นช่วงที่นักเรียนและประชาชนเดินทางไป-กลับจากโรงเรียนและที่ทำงาน	-

**ตารางที่ 2-2: (ต่อ) ผลการปฏิบัติตามมาตรการป้องกันและแก้ไขผลกระทบสิ่งแวดล้อม สำหรับคำขอต่ออายุ
 ประทานบัตรที่ 2/2555 (ประทานบัตรที่ 32490/15785) ชนิดหินอุตสาหกรรมชนิดหินปูน เพื่อ
 อุตสาหกรรมก่อสร้าง ของ ห้างหุ้นส่วนจำกัด พรเทวา ตั้งอยู่ที่ ตำบลพุด แอ อำเภอลำปาง
 เกียรติ จังหวัดสระบุรี**

มาตรการป้องกัน และแก้ไขผลกระทบสิ่งแวดล้อม	รายละเอียดของการปฏิบัติ	เหตุผลที่ไม่ปฏิบัติ/ปฏิบัติไม่ครบ/ เปลี่ยนแปลงการปฏิบัติ และข้อเสนอแนะ
6. ให้การสนับสนุนให้ความช่วยเหลือ และมีส่วน ร่วมในกิจกรรมของชุมชน หรือการพัฒนาชุมชน ใกล้เคียงพื้นที่ตามความเหมาะสม เช่น ด้าน การศึกษา ด้านการศาสนา และด้านสาธารณสุข สาธารณสุขการ เป็นต้น	- โครงการให้ช่วยเหลือและมีส่วนร่วมใน กิจกรรมต่างๆ ของชุมชนอยู่เสมอ เช่น โครงการตรวจวัดสายตาสำหรับผู้มี ปัญหาทางสายตา โครงการเฝ้าระวัง สุขภาพประชาชนพื้นที่อาศัยรอบสถาน ประกอบการ และร่วมงานวันสงกรานต์ หมู่ที่ 11 เป็นต้น (ภาคผนวก ก)	-
7. จัดให้มีเจ้าหน้าที่รับผิดชอบด้านมวลชน สัมพันธ์ เพื่อรับฟังความคิดเห็นและปัญหา ความเดือดร้อนที่อาจเกิดจากการทำเหมือง รวมทั้งประชาสัมพันธ์ผลการปฏิบัติตาม มาตรการและผลการตรวจวัดคุณภาพสิ่งแวดล้อม ของโครงการให้ประชาชนภายในชุมชนโดยรอบ พื้นที่เหมืองทราบ โดยการติดประกาศให้เห็น ชัดเจนที่องค์การบริหารส่วนตำบลหรือบริเวณ ศูนย์รวมของชุมชน	- โครงการมีการแต่งตั้งคณะกรรมการ มวลชนสัมพันธ์ เพื่อทำหน้าที่ในการ รับฟังความคิดเห็นและปัญหา ความ เดือดร้อนที่เกิดจากการทำเหมือง (ภาคผนวก ก) ทั้งนี้โครงการได้ติดตั้ง ป้ายประชาสัมพันธ์ผลการปฏิบัติตาม มาตรการฯ และผลการตรวจวัดคุณภาพ สิ่งแวดล้อมของโครงการ ติดประกาศ ไว้ที่ศาลาประชาคมหมู่บ้านของหมู่ที่ 11 บ้านหนองตาบ่อเรียบร้อยแล้ว (รูปที่ 2-40 และรูปที่ 2-41)	-
8. ให้ความช่วยเหลือด้านงบประมาณแก่ราษฎร ในชุมชนใกล้เคียงหากได้รับผลกระทบด้าน สุขภาพอนามัยจากการทำเหมืองของโครงการ	- โครงการมีการสนับสนุนงบประมาณ ให้แก่ราษฎรในชุมชนใกล้เคียงอยู่เสมอ	-
9. ให้จัดเตรียมและกำชับให้พนักงานสวมใส่ อุปกรณ์ป้องกันอันตรายส่วนบุคคล เช่น หมวกกันน็อก หน้ากากกันฝุ่น รองเท้า นิรภัย เป็นต้น ให้เหมาะสมกับสภาพของงาน พร้อมทั้งจัดให้มีการตรวจสุขภาพ ของพนักงาน ปีละ 1 ครั้ง	- ทางโครงการได้จัดเตรียมอุปกรณ์ ป้องกันอันตรายส่วนบุคคลให้แก่ พนักงานอย่างเพียงพอ (รูปที่ 2-17) พร้อมทั้งตรวจสุขภาพพนักงานเป็น ประจำทุกปี ปีละ 1 ครั้ง โดยตรวจครั้ง ล่าสุดเมื่อวันที่ 14 พฤษภาคม 2567 (ภาคผนวก ข)	-

**ตารางที่ 2-2: (ต่อ) ผลการปฏิบัติตามมาตรการป้องกันและแก้ไขผลกระทบสิ่งแวดล้อม สำหรับคำขอต่ออายุ
 ประทานบัตรที่ 2/2555 (ประทานบัตรที่ 32490/15785) ชนิดหินอุตสาหกรรมชนิดหินปูน เพื่อ
 อุตสาหกรรมก่อสร้าง ของ ห้างหุ้นส่วนจำกัด พรเทวา ตั้งอยู่ที่ ตำบลพุด แอ่ อำเภอเฉลิมพระ
 เกียรติ จังหวัดสระบุรี**

มาตรการป้องกัน และแก้ไขผลกระทบสิ่งแวดล้อม	รายละเอียดของการปฏิบัติ	เหตุผลที่ไม่ปฏิบัติ/ปฏิบัติไม่ครบ/ เปลี่ยนแปลงการปฏิบัติ และข้อเสนอแนะ
10. ให้จัดตั้งกองทุนฟื้นฟูพื้นที่ทำเหมือง โดย เก็บจากกำลั้งการผลิตแร่ในอัตราตันละ ประมาณ 0.50 บาท หรือไม่น้อยกว่าปีละ 100,000 บาท เพื่อใช้สำหรับการดำเนินงาน ด้านการฟื้นฟูสภาพพื้นที่ที่ผ่านการทำเหมืองแร่ แล้ว และบริเวณพื้นที่ที่ไม่เกี่ยวข้องกับการทำ เหมือง ตามแผนฟื้นฟูสภาพพื้นที่เหมืองแร่	- โครงการได้มีการจัดตั้งกองทุนฟื้นฟู พื้นที่ทำเหมือง ใช้สำหรับการ ดำเนินงานด้านการฟื้นฟูสภาพพื้นที่ที่ ผ่านการทำเหมืองแร่แล้ว และบริเวณ พื้นที่ที่ไม่เกี่ยวข้องกับการทำเหมือง ตามแผนฟื้นฟูสภาพพื้นที่เหมืองแร่ (ภาคผนวก ฐ)	-
11. ให้ดำเนินการติดตามตรวจสอบคุณภาพ สิ่งแวดล้อม พร้อมทั้งรายงานให้กรม อุตสาหกรรมพื้นฐานและการเหมืองแร่ และ สำนักงานนโยบายและแผนทรัพยากร ธรรมชาติและสิ่งแวดล้อมทราบทุกครั้ง ดังนี้	- ทางโครงการดำเนินการติดตาม ตรวจสอบคุณภาพสิ่งแวดล้อม และ รายงานผลการปฏิบัติตามมาตรการ ป้องกันและแก้ไขผลกระทบสิ่งแวดล้อม และมาตรการติดตามตรวจสอบคุณภาพ สิ่งแวดล้อมให้หน่วยงานอนุญาต และ หน่วยงานราชการที่เกี่ยวข้อง ทราบปีละ 2 ครั้ง	- ปฏิบัติตามประกาศกระทรวง ทรัพยากรธรรมชาติและ สิ่งแวดล้อม เรื่อง หลักเกณฑ์ และ วิธีการจัดทำรายงานผลการปฏิบัติ ตามมาตรการที่กำหนดไว้ใน รายงานการประเมินผลกระทบ สิ่งแวดล้อมซึ่งผู้ดำเนินการ หรือผู้ ขออนุญาตจะต้องจัดทำเมื่อได้รับ อนุญาตให้ดำเนินโครงการหรือ กิจการแล้ว พ.ศ. 2561
11.1 ให้ทำการตรวจวัดปริมาณฝุ่นละออง รวมในอากาศ (TSP) ปริมาณฝุ่นละอองขนาดไม่ เกิน 10 ไมครอน และระดับเสียง จำนวน 4 สถานี ได้แก่ บริเวณชุมชนบ้านหนองตาปอ บ้านปอไครก บ้านปอไครกน้อย รวมทั้งตรวจวัด ความเข้มของฝุ่นละอองจากแหล่งกำเนิดฝุ่น ในโรงโม่หินด้วยการตรวจวัดค่าความทึบแสง ที่โรงโม่หินของโครงการ โดยทำการตรวจวัด ปีละ 2 ครั้ง ในช่วงเดือนมีนาคม-พฤษภาคม และ เดือนตุลาคม-ธันวาคมของทุกปี	- โครงการดำเนินการตรวจวัดความ เข้มข้นของฝุ่นละอองรวมหรือฝุ่นละออง ขนาดไม่เกิน 100 ไมครอน (TSP) และ ความเข้มข้นของฝุ่นละอองไม่เกิน 10 ไมครอน (PM10) และระดับเสียง เมื่อวันที่ 29-30 เมษายน 2567 พบว่า ทุกสถานีที่ตรวจวัดมีค่าอยู่ในเกณฑ์ มาตรฐานที่กำหนด รวมทั้งการตรวจวัด ค่าความทึบแสงบริเวณแหล่งกำเนิด ฝุ่นละอองในโรงโม่หินของโครงการ เมื่อวันที่ 29 เมษายน 2567 พบว่า ค่าความทึบแสงมีค่าอยู่ในเกณฑ์ มาตรฐานที่กำหนด (ดังรายละเอียด ในบทที่ 3)	-

**ตารางที่ 2-2: (ต่อ) ผลการปฏิบัติตามมาตรการป้องกันและแก้ไขผลกระทบสิ่งแวดล้อม สำหรับคำขอต่ออายุ
 ประทานบัตรที่ 2/2555 (ประทานบัตรที่ 32490/15785) ชนิดหินอุตสาหกรรมชนิดหินปูน เพื่อ
 อุตสาหกรรมก่อสร้าง ของ ห้างหุ้นส่วนจำกัด พรเทวา ตั้งอยู่ที่ ตำบลพุดแค อำเภอลำลูกเกด
 เกียรติ จังหวัดสระบุรี**

มาตรการป้องกัน และแก้ไขผลกระทบสิ่งแวดล้อม	รายละเอียดของการปฏิบัติ	เหตุผลที่ไม่ปฏิบัติ/ปฏิบัติไม่ครบ/ เปลี่ยนแปลงการปฏิบัติ และข้อเสนอแนะ
11.2 ให้ทำการตรวจวัดแรงสั่นสะเทือน จำนวน 1 สถานี บริเวณชุมชนบ้านบ่อไครก น้อย โดยทำการตรวจวัดปีละ 2 ครั้ง ในช่วง เดือนมีนาคม-พฤษภาคม และเดือนตุลาคม- ธันวาคมของทุกปี	- จากการตรวจวัดแรงสั่นสะเทือน บริเวณชุมชนบ้านบ่อไครกน้อย เมื่อ วันที่ 29 เมษายน 2567 พบว่า เครื่องมือ ตรวจวัดแรงสั่นสะเทือนไม่สามารถ ตรวจวัดแรงสั่นสะเทือนที่เกิดขึ้นได้ (ดังรายละเอียดในบทที่ 3)	-
11.3 ให้ติดตามตรวจสอบคุณภาพน้ำ จำนวน 5 สถานี ได้แก่ น้ำบาดาลบ้านหนองตา ปอ น้ำบาดาลบ้านบ่อไครก น้ำบ่อพื้นบ้านบ่อไคร กน้อย ห้วยปูน (ต้นน้ำ และท้ายน้ำ) โดย ตรวจวัดค่าความเป็นกรด-ด่าง ปริมาณของแข็ง แขวนลอย ปริมาณตะกอนละลาย ความกระด้าง รวม ความขุ่น ปริมาณเหล็ก และซิลิเกต ปีละ 2 ครั้ง ในช่วงเดือนมีนาคม-พฤษภาคม และเดือน ตุลาคม-ธันวาคมของทุกปี	- โครงการได้ดำเนินการเก็บตัวอย่างน้ำ ใต้ดินและน้ำผิวดิน เพื่อนำไปวิเคราะห์ เมื่อวันที่ 24 และ 29 เมษายน 2567 พบว่า พารามิเตอร์ที่ตรวจวิเคราะห์ส่วน ใหญ่มีค่าอยู่ในเกณฑ์มาตรฐานที่กำหนด (ดังรายละเอียดในบทที่ 3)	-
12. ให้ทำการฟื้นฟูสภาพพื้นที่ที่ใช้ทำเหมือง ควบคู่ไปกับการทำเหมือง ดังนี้		-
12.1 บริเวณที่ไม่ใช้ในการทำเหมืองแร่ และกิจกรรมเกี่ยวเนื่อง ให้พยายามรักษาสภาพ เดิมไว้ และปลูกพืชคลุมดิน และต้นไม้โตเร็ว เสริมให้หนาแน่น	- โครงการมีการรักษาสภาพพื้นที่ ที่ไม่ใช้ในการทำเหมืองให้อยู่ในสภาพ เดิมมากที่สุด (รูปที่ 2-15)	-
12.2 บริเวณชั้นบันไดหน้าเหมืองที่สิ้นสุด การทำเหมืองตามแผนผังโครงการทำเหมือง แล้ว ให้ทำการปรับลดความลาดชันหน้าเหมือง ให้อยู่ในสภาพที่มั่นคงแข็งแรงและปลอดภัย และขุดหลุมหรือร่องบน ชั้นบันได แล้วนำ เปลือกดินใส่ พร้อมทั้งปลูกพืชคลุมดินและ ไม้ท้องถิ่นหรือไม่โตเร็วควบคู่ไปกับการทำ เหมือง เพื่อป้องกันการพังทลายและเสริมสร้าง ทัศนียภาพให้กลมกลืนกับสภาพแวดล้อม โดยรอบ	- ปัจจุบันโครงการยังไม่สิ้นสุดการทำ เหมือง ทั้งนี้หากสิ้นสุดการทำเหมือง แล้ว โครงการจะปฏิบัติตามมาตรการ ที่กำหนดอย่างเคร่งครัด	-

**ตารางที่ 2-2: (ต่อ) ผลการปฏิบัติตามมาตรการป้องกันและแก้ไขผลกระทบสิ่งแวดล้อม สำหรับคำขอต่ออายุ
 ประทานบัตรที่ 2/2555 (ประทานบัตรที่ 32490/15785) ชนิดหินอุตสาหกรรมชนิดหินปูน เพื่อ
 อุตสาหกรรมก่อสร้าง ของ ห้างหุ้นส่วนจำกัด พรเทวา ตั้งอยู่ที่ ตำบลพุด แอ่ อําเภอลําไย
 เกียรติ จังหวัดสระบุรี**

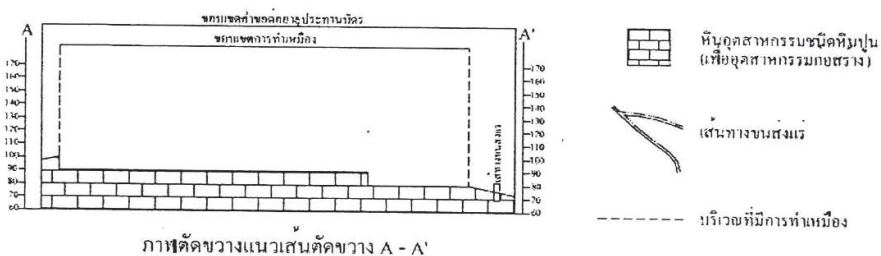
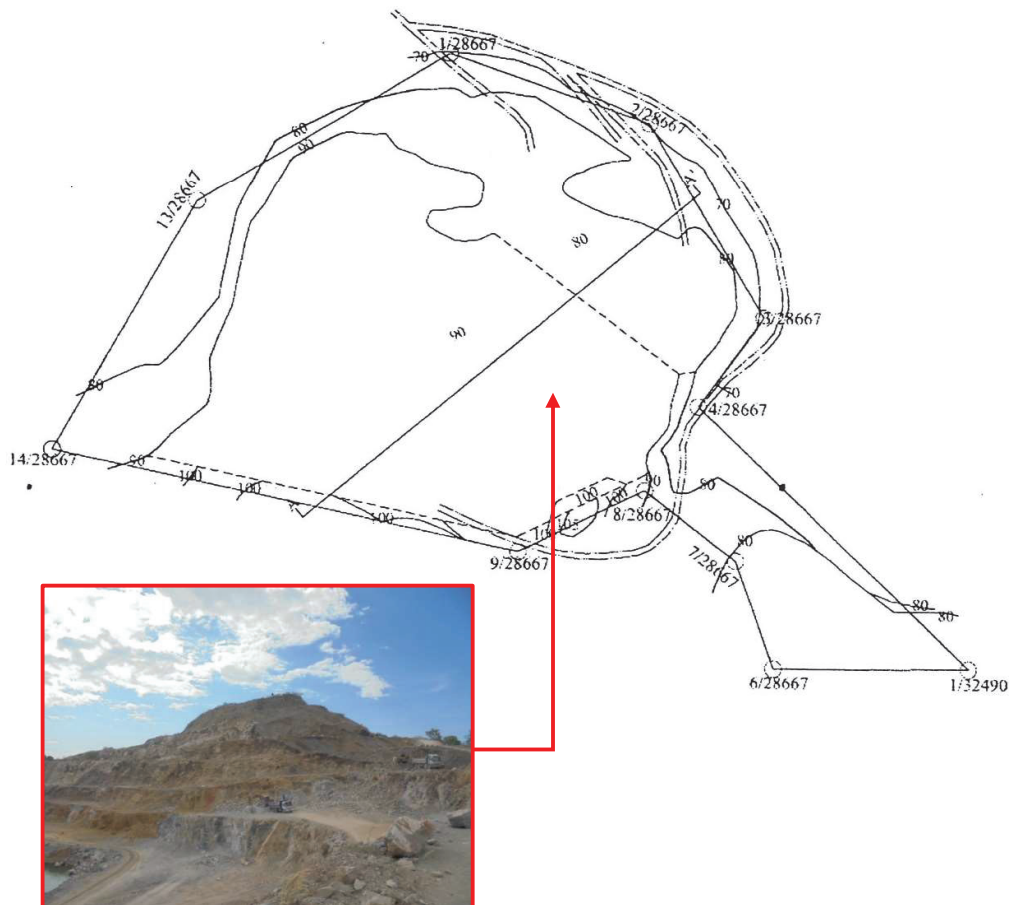
มาตรการป้องกัน และแก้ไขผลกระทบสิ่งแวดล้อม	รายละเอียดของการปฏิบัติ	เหตุผลที่ไม่ปฏิบัติ/ปฏิบัติไม่ครบ/ เปลี่ยนแปลงการปฏิบัติ และข้อเสนอแนะ
12.3 พื้นที่ที่ผ่านการทำเหมืองในระยะ สุดท้าย และที่ใช้ในกิจกรรมต่างๆ ทุกบริเวณ หากไม่มีการต่ออายุประทานบัตรอีก ให้ฟื้นฟู โดยการขุดหลุมหรือร่องไสดิน/ปุ๋ย พร้อมทั้ง ปลูกพืชคลุมดินและ ไม้โตเร็วเพื่อคืนสภาพ ป่าไม้	- ปัจจุบันทางโครงการดำเนินการเปิด หน้าเหมืองอย่างต่อเนื่อง ทั้งนี้โครงการ จะปฏิบัติตามมาตรการที่กำหนดอย่าง เคร่งครัด	-
ทั้งนี้ ให้รายงานผลการดำเนินการฟื้นฟู พื้นที่เหมืองแร่ให้กรมอุตสาหกรรมพื้นฐานและ การเหมืองแร่ทราบทุก 3 ปี โดยมีรายละเอียด ของการดำเนินการและตำแหน่งที่ดำเนินการ อย่างเพียงพอในปีที่ผ่านมา	- โครงการได้มีการปลูกต้นไม้ในบริเวณที่ เอื้ออำนวยต่อการปลูก และได้รายงาน ผลการดำเนินการฟื้นฟูพื้นที่ทำเหมืองให้ สำนักงานนโยบายและแผนทรัพยากร ธรรมชาติและสิ่งแวดล้อม และกรม อุตสาหกรรมพื้นฐานและการเหมืองแร่ ทราบครั้งล่าสุดเมื่อเดือนสิงหาคม 2566 (ดังภาคผนวก ข)	-
13. ให้ผู้ถือประทานบัตรส่งรายงานผลการ ปฏิบัติตามมาตรการป้องกันและแก้ไข ผลกระทบ สิ่งแวดล้อมตามที่กรมอุตสาหกรรม พื้นฐานและการเหมืองแร่กำหนดไว้ ซึ่งจัดทำ โดยวิศวกรควบคุมการทำเหมือง ให้กรม อุตสาหกรรมพื้นฐานและการเหมืองแร่ทราบทุก 6 เดือน ในช่วงเดือนมิถุนายน-กรกฎาคม และ เดือนพฤศจิกายน-ธันวาคมของทุกปี	- โครงการดำเนินการติดตามตรวจสอบ คุณภาพสิ่งแวดล้อม และรายงานผล การปฏิบัติตามมาตรการป้องกันและ แก้ไขผลกระทบสิ่งแวดล้อม และ มาตรการติดตามตรวจสอบคุณภาพ สิ่งแวดล้อมให้หน่วยงานอนุญาต และ หน่วยงานราชการที่เกี่ยวข้องทราบ ปีละ 2 ครั้ง	- ทางโครงการปฏิบัติตามประกาศ กระทรวงทรัพยากรธรรมชาติและ สิ่งแวดล้อม เรื่อง หลักเกณฑ์ และ วิธีการจัดทำรายงานผลการปฏิบัติ ตามมาตรการที่กำหนดไว้ใน รายงานการประเมินผลกระทบ สิ่งแวดล้อมซึ่งผู้ดำเนินการ หรือผู้ ขออนุญาตจะต้องจัดทำเมื่อได้รับ อนุญาตให้ดำเนินโครงการหรือ กิจการแล้ว พ.ศ. 2561

**ตารางที่ 2-2: (ต่อ) ผลการปฏิบัติตามมาตรการป้องกันและแก้ไขผลกระทบสิ่งแวดล้อม สำหรับคำขอต่ออายุ
 ประทานบัตรที่ 2/2555 (ประทานบัตรที่ 32490/15785) ชนิดหินอุตสาหกรรมชนิดหินปูน เพื่อ
 อุตสาหกรรมก่อสร้าง ของ ห้างหุ้นส่วนจำกัด พรเทวา ตั้งอยู่ที่ ตำบลพุด แอ่ อําเภอลําไย
 เกียรติ จังหวัดสระบุรี**

มาตรการป้องกัน และแก้ไขผลกระทบสิ่งแวดล้อม	รายละเอียดของการปฏิบัติ	เหตุผลที่ไม่ปฏิบัติ/ปฏิบัติไม่ครบ/ เปลี่ยนแปลงการปฏิบัติ และข้อเสนอแนะ
14. หากได้รับการร้องเรียนจากราษฎรในบริเวณใกล้เคียงว่าได้รับความเดือดร้อนรำคาญจากการดำเนินโครงการ หรือสาธารณสมบัติได้รับความเสียหายจากการทำเหมืองและกิจกรรมที่เกี่ยวข้อง และทางราชการได้ตรวจพบว่า ไม่ปฏิบัติตามมาตรการที่ได้กำหนดไว้ ผู้ถือประทานบัตรจะต้องยุติการทำเหมือง ตามคำสั่งของทางราชการ แล้วแก้ไขเหตุแห่งความเดือดร้อนให้เสร็จสิ้นก่อนที่จะดำเนินการต่อไป	- ทางโครงการมีกล้องรับเรื่องร้องทุกข์ ความเดือดร้อนของราษฎรที่อาจจะเกิดจากกิจกรรมการทำเหมืองแร่ และกิจกรรมที่เกี่ยวข้องอื่นๆ ทั้งนี้ปัจจุบันโครงการยังไม่มีกรรรับเรื่องร้องเรียนจากราษฎรที่อาศัยอยู่บริเวณใกล้เคียงว่าได้รับความเดือดร้อนรำคาญที่เกิดจากการดำเนินการทำเหมืองของโครงการแต่อย่างใด (รูปที่ 2-43)	-
15. หากผู้ถือประทานบัตรมีความประสงค์จะเปลี่ยนแปลงรายละเอียดการทำเหมือง หรือการดำเนินกิจกรรมเกี่ยวเนื่องที่แตกต่างจากที่เสนอไว้ในรายงานฯ จะต้องเสนอรายละเอียดที่จะเปลี่ยนแปลงดังกล่าว พร้อมทั้งข้อมูลเหตุผลความจำเป็นและมาตรการป้องกันและแก้ไขผลกระทบสิ่งแวดล้อมที่สอดคล้องกับการเปลี่ยนแปลงให้กรมอุตสาหกรรมพื้นฐานและการเหมืองแร่พิจารณาให้ความเห็นชอบก่อน	- ทางโครงการยังไม่มีความประสงค์ที่จะเปลี่ยนแปลงรายละเอียดการทำเหมือง หรือการดำเนินกิจกรรมเกี่ยวเนื่องที่แตกต่างจากที่เสนอไว้ในรายงานฯ	-
16. ในระหว่างการทำเหมืองหากขุดพบโบราณวัตถุ หรือร่องรอยโบราณคดี ไม่ว่าจะเป็นภาพเขียนสี หรืออื่นๆ ที่มีความสำคัญทางประวัติศาสตร์ จะต้องรายงานและขอความร่วมมือกรมศิลปากร หรือสำนักงานศิลปากรในท้องถิ่นเข้าไปดำเนินการตรวจสอบพื้นที่ ทั้งนี้ในระหว่างการสำรวจจะต้องหยุดการทำเหมืองชั่วคราวและหากพิสูจน์แล้วว่า เป็นแหล่งโบราณคดี ผู้ถือประทานบัตรจะต้องปฏิบัติตามเงื่อนไขของหน่วยงานที่เกี่ยวข้องโดยไม่มีข้อเรียกร้องใดๆ	- ในระหว่างการทำเหมืองของโครงการ ยังไม่มีการขุดพบโบราณวัตถุหรือร่องรอยโบราณคดีที่มีความสำคัญทางประวัติศาสตร์แต่อย่างใด ทั้งนี้โครงการจะปฏิบัติตามมาตรการที่กำหนดอย่างเคร่งครัด	-



แผนผังโครงการทำเหมือง
ชนิดแร่หินอุตสาหกรรมชนิดหินปูน (เพื่ออุตสาหกรรมก่อสร้าง)
สำหรับคำขอต่ออายุประทานบัตรที่ 2/2555
(ประทานบัตรที่ 32490/15785)
ของห้างหุ้นส่วนจำกัด พรเทวา
ที่ตำบลพุนแก้ว อำเภอนครหลวง จังหวัดสุพรรณบุรี
ภาพแสดงหน้าเหมืองเมื่อสิ้นสุดการทำเหมืองปีที่ 10



รูปที่ 2-1: แสดงการปฏิบัติตามมาตรการป้องกันและแก้ไขผลกระทบสิ่งแวดล้อม



รูปที่ 2-2: การปลูกพืชคลุมดินและไม้ยืนต้นตามแนวคันทำนบดิน



รูปที่ 2-3: การปลูกพืชคลุมดินและไม้ยืนต้นรอบพื้นที่โครงการ



รูปที่ 2-4: ไม้ยืนต้นรอบโรงโม่



รูปที่ 2-5: พื้นที่เก็บกองเปลือกหินและเศษหิน



รูปที่ 2-6: บ่อตกตะกอน



รูปที่ 2-7: บ่อรวบรวมน้ำ



รูปที่ 2-8: การฉีดพรมน้ำบริเวณหน้าเหมือง



รูปที่ 2-9: การฉีดพรมน้ำบริเวณโรงโม่



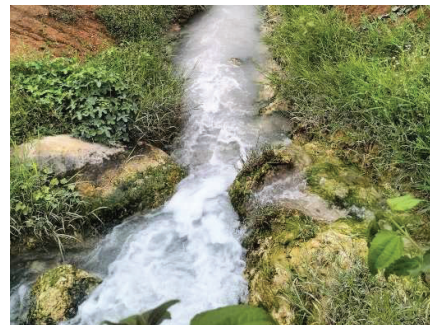
รูปที่ 2-10: การฉีดพรมน้ำบริเวณเส้นทางขนส่งแร่



รูปที่ 2-11: การฉีดพรมน้ำบริเวณลานกองแร่



รูปที่ 2-12: คันทำนบดิน



รูปที่ 2-13: คูระบายน้ำ



รูปที่ 2-14: ป้ายแสดงขอบเขตพื้นที่โครงการ



รูปที่ 2-15: บัฟเฟอร์โซน



รูปที่ 2-16: ป้ายควบคุมความเร็วรถบรรทุก



รูปที่ 2-17: การสวมใส่อุปกรณ์ป้องกันอันตราย
ส่วนบุคคล



รูปที่ 2-18: ห้องน้ำพนักงาน



รูปที่ 2-19: อุปกรณ์ปฐมพยาบาลเบื้องต้น



รูปที่ 2-20: การทำเหมืองแบบขั้นบันได



รูปที่ 2-21: เส้นทางขนส่งแร่



รูปที่ 2-22: การติดตั้งเครื่องดูดฝุ่นหัวเจาะ



รูปที่ 2-23: การปิดคลุมอาคารโรงโม่หิน



รูปที่ 2-24: การปิดคลุมถังรับแร่



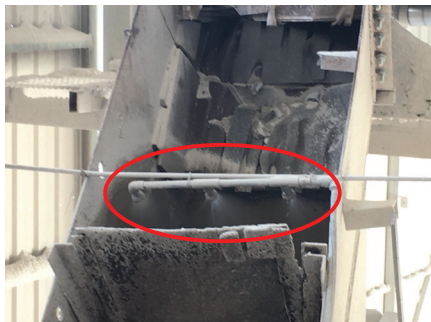
รูปที่ 2-25: การปิดคลุมตะแกรงร่อน



รูปที่ 2-26: การปิดคลุมสายพานลำเลียง



รูปที่ 2-27: ปดอย่างปลายสายพาน



รูปที่ 2-28: ระบบสเปรย์น้ำของโรงโม่



รูปที่ 2-29: ลานหินบดอัดแน่น



รูปที่ 2-30: สภาพรถบรรทุกแร่



รูปที่ 2-31: โรงซ่อมบำรุง



รูปที่ 2-32: การปิดคลุมผ้าใบรถบรรทุก



รูปที่ 2-33: ป้ายเตือนปิดคลุมผ้าใบรถบรรทุก



รูปที่ 2-34: บ่อล้างล้อรถบรรทุก



รูปที่ 2-35: การตรวจสอบน้ำหนักรถบรรทุก



รูปที่ 2-36: ป้ายเตือนและแสดงเวลาระเบิด



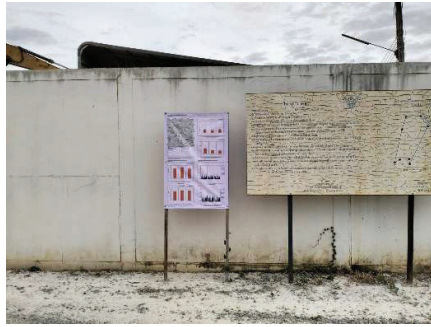
รูปที่ 2-37: สัญญาณเตือนการระเบิด



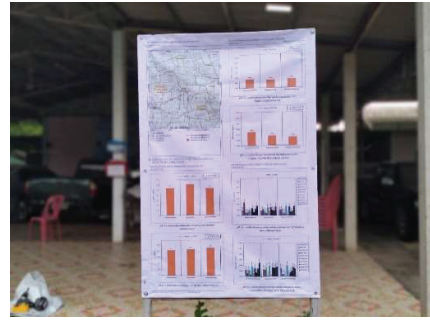
รูปที่ 2-38: คลังเก็บวัตถุระเบิด



รูปที่ 2-39: น้ำดื่ม



สำนักงานของโครงการ



ศาลาประชาคมหมู่บ้านบ้านหนองตาปอ

รูปที่ 2-40: การประชาสัมพันธ์ผลการตรวจวัดคุณภาพสิ่งแวดล้อม



รูปที่ 2-41: การประชาสัมพันธ์ผลการปฏิบัติตาม
มาตรการฯ



รูปที่ 2-42: การจัดส่วนปิดหรือแผ่นกัน (Guard)
สำหรับเครื่องจักรกล



รูปที่ 2-43: กล่องรับเรื่องราวร้องทุกข์

